



 METROPOLITAN
TOURING

Tu viaje nos inspira
MEMORIA DE SOSTENIBILIDAD
2025

ÍNDICE DE LA MEMORIA DE SOSTENIBILIDAD

Mensaje de la presidencia ejecutiva	1
<hr/>	
Datos de la Organización	4
<hr/>	
Estrategia de Sostenibilidad	9
<hr/>	
Gobierno Corporativo	33
<hr/>	
Talento Humano	36
<hr/>	
Gestión de Seguridad y Salud Ocupacional	43
<hr/>	
Clientes	44
<hr/>	
Premios y Reconocimientos	45
<hr/>	
Alianzas Estratégicas	48



Piquero de Patas Azules

Mensaje de la
presidencia
ejecutiva

Datos de la
Organización

Estrategia de
Sostenibilidad

Gobierno
Corporativo

Talento
Humano

Gestión de
Seguridad y Salud
Ocupacional

Clientes

Premios y
Reconocimientos

Alianzas
Estratégicas

MENSAJE DE LA PRESIDENCIA EJECUTIVA

GRI 2-22

Liderar una empresa implica asumir una responsabilidad que trasciende los resultados financieros. El desempeño de una compañía y su equipo se define importantemente por el impacto que generamos en los territorios y en las personas que forman parte de ellos.

En Metropolitan Touring entendemos el turismo regenerativo como el camino a seguir. **Reducimos y compensamos nuestra huella de carbono y buscamos restaurar y revitalizar los destinos en los que operamos** mediante acciones concretas que crean valor compartido y aportan al bienestar de la naturaleza y de las comunidades.

Este compromiso se construye junto a aliados que comparten nuestra visión. Entendemos que solo a través de la colaboración es posible impulsar transformaciones profundas y sostenibles en el tiempo.

Les invito a recorrer las páginas de nuestra **segunda Memoria de Sostenibilidad** para comprender mejor quiénes somos, cómo trabajamos y el impacto que aspiramos generar. Más que resultados, encontrarán una forma de entender el turismo como una herramienta de transformación positiva.

*Mirando hacia el futuro, continuaremos profundizando este camino, convencidos de que **el turismo regenerativo no es una tendencia, sino una responsabilidad compartida y una oportunidad única para generar impacto positivo a largo plazo.***

Paulina Burbano de Lara
Presidenta Ejecutiva
Metropolitan Touring



Mensaje de la
presidencia
ejecutiva

Datos de la
Organización

Estrategia de
Sostenibilidad

Gobierno
Corporativo

Talento
Humano

Gestión de
Seguridad y Salud
Ocupacional

Clientes

Premios y
Reconocimientos

Alianzas
Estratégicas

ACERCA DE ESTE INFORME

GRI 2-1 / GRI 2-2 / GRI 2-3 / GRI 2-4 / GRI 2-5

CONSOLIDACIÓN DE NUESTRA ESTRATEGIA

Presentamos con emoción, nuestra **segunda Memoria de Sostenibilidad del Grupo de Turismo Metropolitan Touring**, conformado por nuestra DMC, 3 embarcaciones, Finch Bay Galápagos Hotel, Casa Gangotena y Mashpi Lodge. Este año, pasamos de la definición hacia la consolidación de una estrategia que continúa evolucionando junto con nuestra organización, nuestros territorios y las personas que la hacen posible.

A lo largo de 72 años, hemos construido una identidad profundamente conectada con nuestras raíces. Esa historia refleja una forma de gestionar nuestro negocio en la que la sostenibilidad está integrada como parte esencial de la toma de decisiones y de nuestra operación. Hoy, esta base también nos permite desarrollar enfoque **regenerativo, que busca no solo minimizar impactos, sino contribuir activamente a la restauración y vitalidad de los ecosistemas y comunidades con los que nos relacionamos**. Este informe busca reflejar ese proceso: cómo lo que antes fue definido como una visión hoy se fortalece como práctica.

Uno de nuestros principales desafíos ha sido construir una cultura de sostenibilidad que respete y potencie la diversidad de los territorios donde operamos. Galápagos, el Centro Histórico de Quito y el Chocó Andino son territorios distintos, con dinámicas propias, pero todos conectados a nuestras esencia. Entender esas particularidades nos ha permitido alinear nuestra estrategia no solo con objetivos corporativos, sino con el ADN de cada experiencia y con las realidades sociales, culturales y ambientales de cada entorno.

Los aprendizajes de este proceso han sido claros: la sostenibilidad se construye desde adentro, desde los valores que sostienen a la organización; requiere una alineación genuina entre estrategia, propósito y operación; y solo es posible cuando se involucra activamente a las personas. Sobre todo, hemos reafirmado que **construir con sentido toma tiempo, coherencia y consistencia, esto es lo que permite generar transformaciones reales**.

Miramos hacia el futuro con responsabilidad y convicción. Sabemos que aún existen desafíos importantes, pero también reconocemos la oportunidad de seguir profundizando este camino, fortaleciendo nuestro modelo de gestión y ampliando nuestro impacto positivo **desde una mirada regenerativa que guía nuestra forma de operar, colaborar y crear valor en cada uno de nuestros destinos**.

Agradecemos a todos quienes son parte de este proceso y nos inspiran a seguir construyendo, juntos, una organización cada vez más sostenible.

Este informe de sostenibilidad cubre el periodo comprendido entre enero y diciembre de 2025 y se publica con frecuencia anual de forma análoga a los informes financieros. Para cualquier consulta con respecto a los contenidos de este informe, por favor contactarse con:

Maggie Crespo
Gerente de Sostenibilidad
m Crespo@metropolitan-touring.com



Memoria elaborada en referencia a los estándares del Global Reporting Initiative (GRI)



Voluntariado
Corporativo

*La información contenida en este informe no ha sido sometida a verificación externa.

Mensaje de la
presidencia
ejecutiva

Datos de la
Organización

Estrategia de
Sostenibilidad

Gobierno
Corporativo

Talento
Humano

Gestión de
Seguridad y Salud
Ocupacional

Clientes

Premios y
Reconocimientos

Alianzas
Estratégicas

HITOS DE NUESTRA OPERACIÓN

72 años

construyendo un legado de sostenibilidad
y compromiso.

2.^a Memoria de
sostenibilidad con
estándares GRI.



MEDIO AMBIENTE

+700.000

botellas de plástico evitadas
gracias al uso de estaciones
de agua en todas las
unidades de negocio.

15,6%

de reducción de
emisiones de CO2e en
nuestros hoteles.

39%

de la energía del Finch
Bay Hotel proviene de
paneles solares.

62%

de tasa de reciclaje
alcanzada en nuestras
embarcaciones.



EQUIPO del Grupo de Turismo Metropolitan Touring

676

colaboradores bajo
contrato indefinido.

50%

participación femenina en
el Comité Directivo.

40

colaboradores participaron
en el programa de
formación dual.



COMUNIDAD

40%

de las compras en
Galápagos son a
proveedores
locales.

1.785

estudiantes y proveedores se
embarcaron de manera gratuita
en nuestro programa Educación a
Bordo.

325

estudiantes de unidades
educativas locales visitan las
instalaciones de nuestros
hoteles.



CONSERVACIÓN

USD 85.000

aporte durante 2024 y
2025 para proyectos de
conservación en
Galápagos.

2.284

hectáreas conservadas
por descarbonización
en la Reserva Mashpi -
Tayra junto a
Fundación Futuro.

24

nuevas especies
descritas en
Mashpi Lodge.

62

artículos
científicos

DATOS DE LA ORGANIZACIÓN

GRI 2-1 / GRI 2-2 / GRI 2-4

Somos una empresa pionera y líder en turismo sostenible y de lujo en Sudamérica, especialmente reconocida por sus experiencias inmersivas en la región andina y en las Islas Galápagos. Contamos con operaciones y productos propios en Ecuador, y desarrollamos experiencias en Colombia y Perú a través de una red de aliados estratégicos, lo que nos permite ofrecer propuestas integrales y auténticas en cada destino. Nuestro portafolio de productos refleja un compromiso profundo con la conservación, la excelencia en el servicio y la creación de experiencias únicas para los viajeros.

ISLAS GALÁPAGOS

En el archipiélago de Galápagos, Metropolitan Touring ofrece experiencias exclusivas a bordo de tres barcos de expedición y en un hotel frente al mar:



Yate La Pinta: Con capacidad para 48 huéspedes, combina elegancia y exploración científica.

ETICA C.A



Yate Isabela II: Con capacidad para 40 huéspedes, es perfecto para quienes buscan una travesía íntima con atención personalizada.

ETICA C.A



Santa Cruz II: Un moderno barco de expedición con capacidad para 90 huéspedes, ideal para familias y grupos.

ETICA C.A

GALÁPAGOS, ECUADOR



Hotel Finch Bay: Ubicado en Puerto Ayora, en la isla Santa Cruz, es ideal para viajeros que buscan combinar exploración y descanso. Su localización privilegiada, a pocos minutos del corazón del pueblo pero aislada para ofrecer tranquilidad mientras el huésped disfruta del ecosistema único de la Isla, cuenta con 33 habitaciones pensadas para el descanso después de un día de actividades con un perfecto equilibrio entre naturaleza y confort.

INDEFATIGABLE S.A

QUITO, ECUADOR



Casa Gangotena: Una casa patrimonial ubicada en la Plaza San Francisco, en el corazón del Centro Histórico de Quito (Patrimonio de la Humanidad por la UNESCO). Este majestuoso hotel boutique, reconocido con 1 Llave MICHELIN, ofrece 31 habitaciones únicas que combinan elegancia histórica con confort contemporáneo en una de las ciudades más encantadoras de América Latina convirtiendo la visita en una experiencia cultural inmersiva rodeada de historia, arte y tradición en cada rincón.

HOTEL CASAGANGOTENA S.A

CHOCÓ ANDINO, ECUADOR



Mashpi Lodge: Un lodge de lujo inmerso en una reserva privada en el bosque nublado del Chocó Andino. Reconocido con 2 Llaves MICHELIN, Mashpi Lodge es un santuario de biodiversidad y un modelo de turismo científico y responsable. Sus experiencias están cuidadosamente diseñadas para conectar al visitante con la naturaleza a través de caminatas guiadas, excursiones nocturnas, bici aérea y visita al laboratorio donde se puede de cerca los estudios sobre la flora y fauna del entorno.

HOTELMASHPI S.A

Mensaje de la
presidencia
ejecutiva

Datos de la
Organización

Estrategia de
Sostenibilidad

Gobierno
Corporativo

Talento
Humano

Gestión de
Seguridad y Salud
Ocupacional

Clientes

Premios y
Reconocimientos

Alianzas
Estratégicas

Mensaje de la
presidencia
ejecutiva

Datos de la
Organización

Estrategia de
Sostenibilidad

Gobierno
Corporativo

Talento
Humano

Gestión de
Seguridad y Salud
Ocupacional

Clientes

Premios y
Reconocimientos

Alianzas
Estratégicas

NUESTRA HISTORIA

GRI 2-1

La historia de Metropolitan Touring está profundamente ligada al **desarrollo del turismo en Ecuador** y a una convicción que se ha fortalecido con el tiempo: viajar puede y debe generar valor para quienes visitan, para las comunidades de acogida y para el país en su conjunto.

Desde la década de 1960, hemos sido un actor clave en la consolidación de Ecuador como destino turístico, con una presencia pionera en Galápagos. **Desde nuestros inicios, incorporamos principios de conservación en nuestra operación**, entendiendo que la protección del entorno natural es esencial para la sostenibilidad del turismo a largo plazo.

A lo largo de las décadas, hemos trabajado bajo un modelo de gestión que integra experiencia, conservación y desarrollo local. Hemos sido pioneros en el desarrollo y operación de propiedades en algunos de los destinos más emblemáticos del país, incluyendo las Islas Galápagos, el Chocó Andino y el Centro Histórico de Quito. Nuestra presencia en estos lugares va más allá de ofrecer experiencias extraordinarias: implica también contribuir activamente a la protección del patrimonio natural y cultural. Hoy, este compromiso continúa desarrollándose en un **enfoque regenerativo, en el que nuestro rol no es solo proteger, sino también aportar a la restauración y fortalecimiento de los ecosistemas y comunidades que hacen únicos a estos destinos.**

Esta visión se materializa en un portafolio diverso de experiencias y productos turísticos que **reflejan nuestro compromiso con la sostenibilidad, la autenticidad y la calidad.** A través de nuestras operaciones conectamos a los viajeros con la riqueza del Ecuador, generando valor compartido en cada destino.

Más que una trayectoria empresarial, esta historia refleja la consolidación de una forma de hacer turismo en Ecuador: una que mira hacia adelante, que aprende, se adapta y eleva sus estándares para generar un impacto positivo cada vez mayor.



Avistamiento de aves
Mashpi Lodge

Mensaje de la
presidencia
ejecutiva

Datos de la
Organización

Estrategia de
Sostenibilidad

Gobierno
Corporativo

Talento
Humano

Gestión de
Seguridad y Salud
Ocupacional

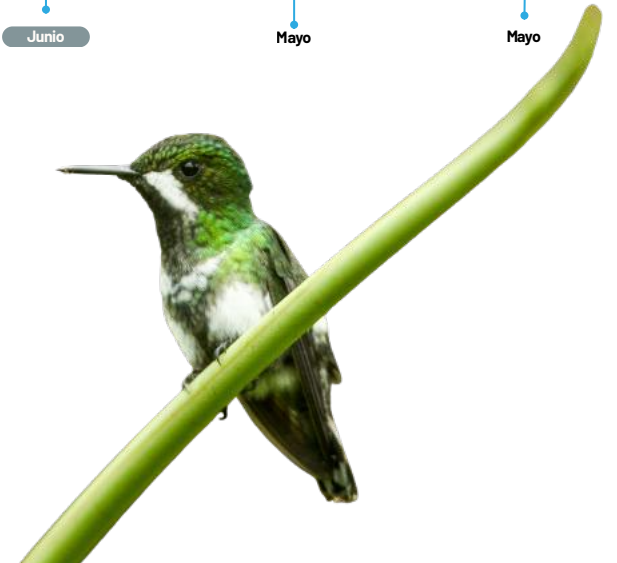
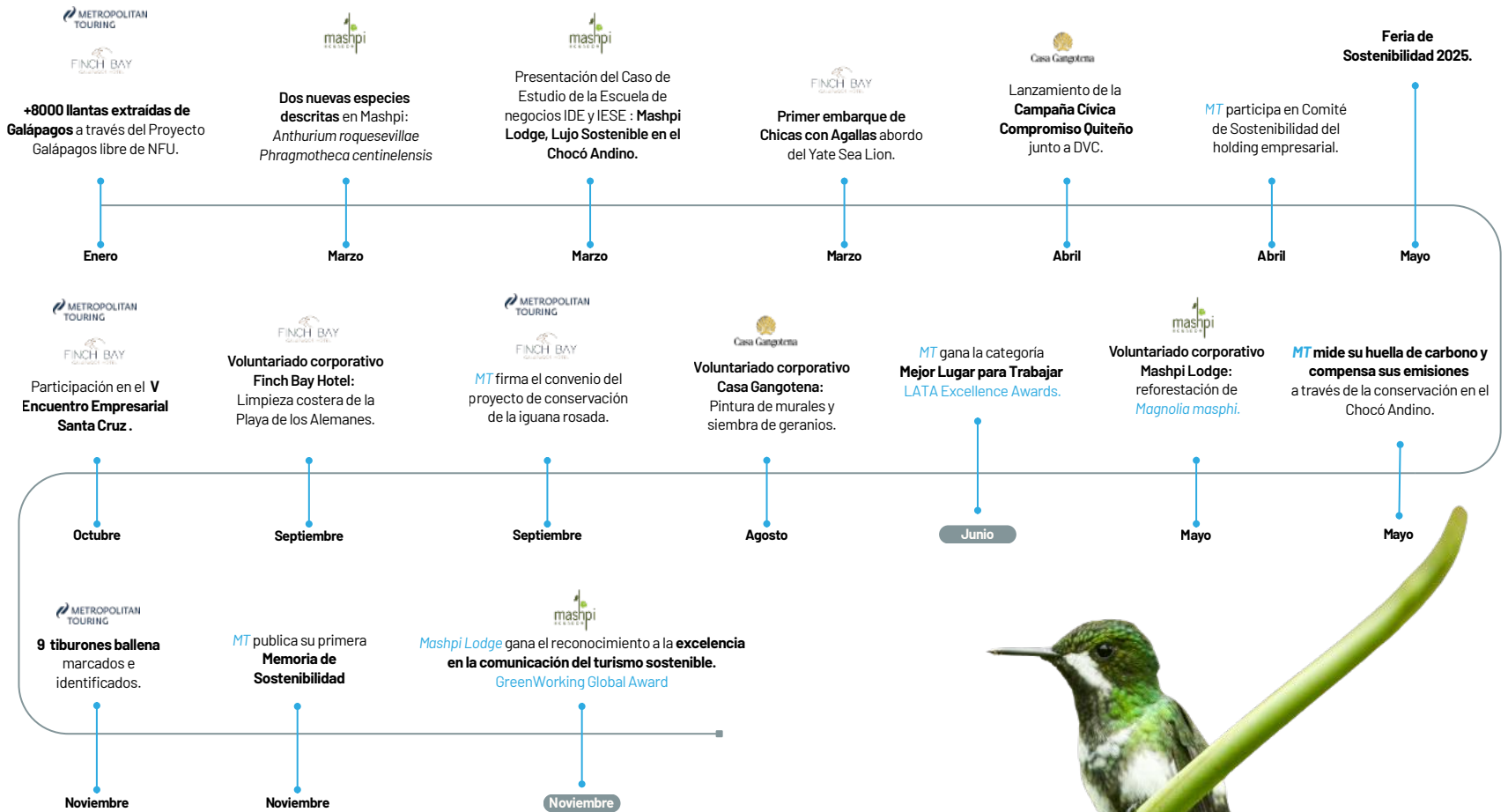
Clientes

Premios y
Reconocimientos

Alianzas
Estratégicas

METROPOLITAN TOURING HITOS DE SOSTENIBILIDAD EN 2025

GRI 2-24



ACTIVIDADES Y CADENA DE VALOR

GRI 2-2 / GRI 2-6 / GRI 402-1 / GRI 417-1

Mensaje de la
presidencia
ejecutiva

Datos de la
Organización

Estrategia de
Sostenibilidad

Gobierno
Corporativo

Talento
Humano

Gestión de
Seguridad y Salud
Ocupacional

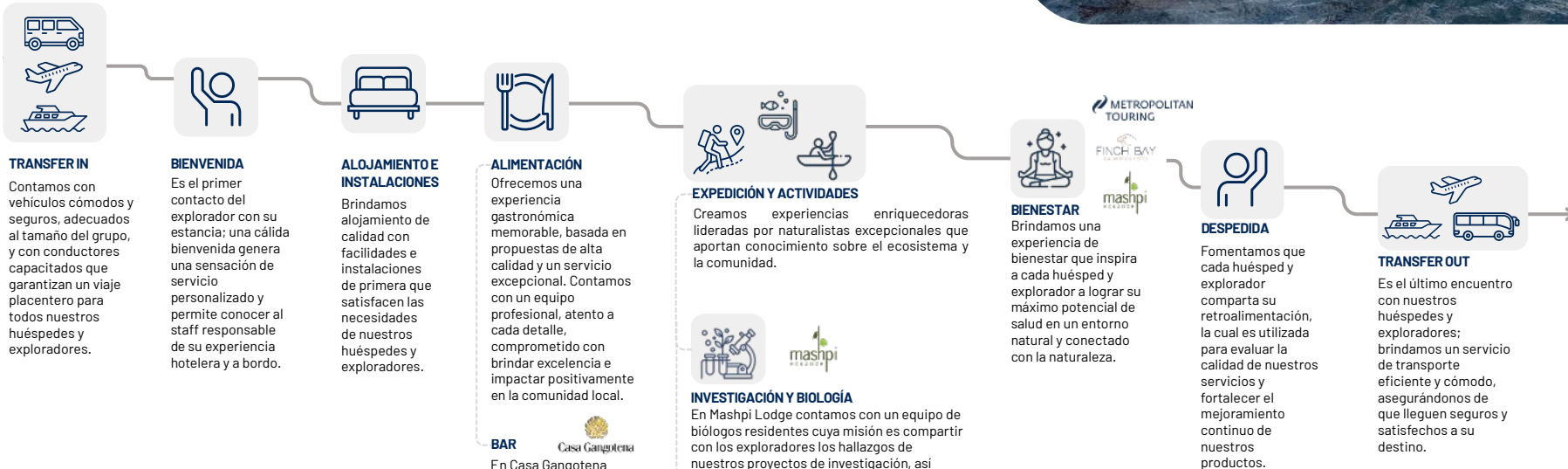
Clientes

Premios y
Reconocimientos

Alianzas
Estratégicas

Nuestra cadena de valor comienza en la conceptualización de experiencias turísticas sostenibles y se extiende a través de una operación segura, responsable y personalizada. Trabajamos de la mano de una red de proveedores locales que abastecen nuestros cruceros y hoteles en áreas como alimentos, transporte terrestre, mantenimiento técnico, productos de limpieza ecológicos y servicios especializados de guías naturalistas. Promovemos relaciones éticas y de largo plazo con nuestros proveedores, priorizando a aquellos que cumplen criterios ambientales, sociales y de gobernanza (ESG). Asimismo, integramos activamente a comunidades aliadas mediante alianzas para el desarrollo de productos culturales, artesanías y actividades turísticas con identidad local.

EXPERIENCIA DEL CLIENTE - EXPLORER JOURNEY



Experiencias de hospedaje a través de nuestros hoteles: Finch Bay Galápagos Hotel, Mashpi Lodge (bosque nublado del Chocó Andino) y Casa Gangotena (Centro Histórico de Quito) y nuestras tres embarcaciones (Galápagos).



ANÁLISIS DE MATERIALIDAD

Mensaje de la
presidencia
ejecutiva

Datos de la
Organización

Estrategia de
Sostenibilidad

Gobierno
Corporativo

Talento
Humano

Gestión de
Seguridad y Salud
Ocupacional

Clientes

Premios y
Reconocimientos

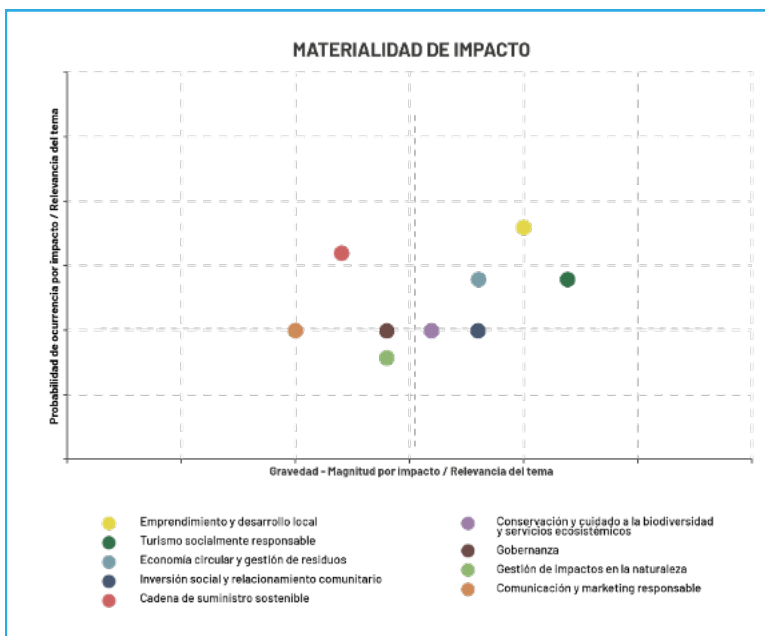
Alianzas
Estratégicas

GRI 3-1 / GRI 3-2 / GRI 3-3

En Metropolitan Touring llevamos a cabo un riguroso ejercicio de **materialidad de impacto**, alineado con el **Estándar GRI 3**, para identificar, priorizar y gestionar los temas que generan efectos significativos en la economía, el medio ambiente y las personas. No lo concebimos solo como un requerimiento de reporte, sino como una herramienta estratégica que fortalece la toma de decisiones sostenibles en todos los niveles de nuestra organización.

El análisis de las respuestas confirmó la relevancia de temas que ya venimos trabajando y reveló oportunidades de fortalecimiento de la gestión de la diversidad, transparencia en la cadena de valor y resiliencia frente al cambio climático. Este ejercicio nos permitió consolidar una matriz de materialidad, que será nuestra guía para la planificación estratégica y el seguimiento continuo de los temas críticos para la sostenibilidad del Grupo de Turismo Metropolitan Touring.

Identificamos **9 temas materiales principales**, que emergen como prioritarios en función de su impacto y relevancia estratégica:



IDENTIFICACIÓN DE TEMAS MATERIALES

DIMENSIÓN	CONTENIDO TEMÁTICO	TEMAS MATERIALES
GRI 200 ECONÓMICO	Impactos económicos indirectos GRI 203	<ul style="list-style-type: none"> Emprendimiento y desarrollo local
	Prácticas de adquisición GRI 204	<ul style="list-style-type: none"> Emprendimiento y desarrollo local Cadena de suministro sostenible
	Anticorrupción GRI 205	<ul style="list-style-type: none"> Gobernanza
GRI 300 AMBIENTAL	Materiales GRI 301	<ul style="list-style-type: none"> Economía circular y gestión de residuos
	Energía GRI 302	<ul style="list-style-type: none"> Gestión de impactos en la naturaleza
	Agua y efluentes GRI 303	<ul style="list-style-type: none"> Gestión de impactos en la naturaleza
	Biodiversidad GRI 304	<ul style="list-style-type: none"> Conservación y cuidado de la biodiversidad y servicios ecosistémicos
	Emisiones GRI 305	<ul style="list-style-type: none"> Gestión de impactos en la naturaleza
	Residuos GRI 306	<ul style="list-style-type: none"> Economía circular y gestión de residuos
GRI 400 SOCIAL	Comunidades locales GRI 413	<ul style="list-style-type: none"> Turismo socialmente responsable Inversión social y relacionamiento comunitario
	Privacidad del cliente GRI 306	<ul style="list-style-type: none"> Comunicación y marketing responsable

Mensaje de la
presidencia
ejecutiva

Datos de la
Organización

Estrategia de
Sostenibilidad

Gobierno
Corporativo

Talento
Humano

Gestión de
Seguridad y Salud
Ocupacional

Clientes

Premios y
Reconocimientos

Alianzas
Estratégicas

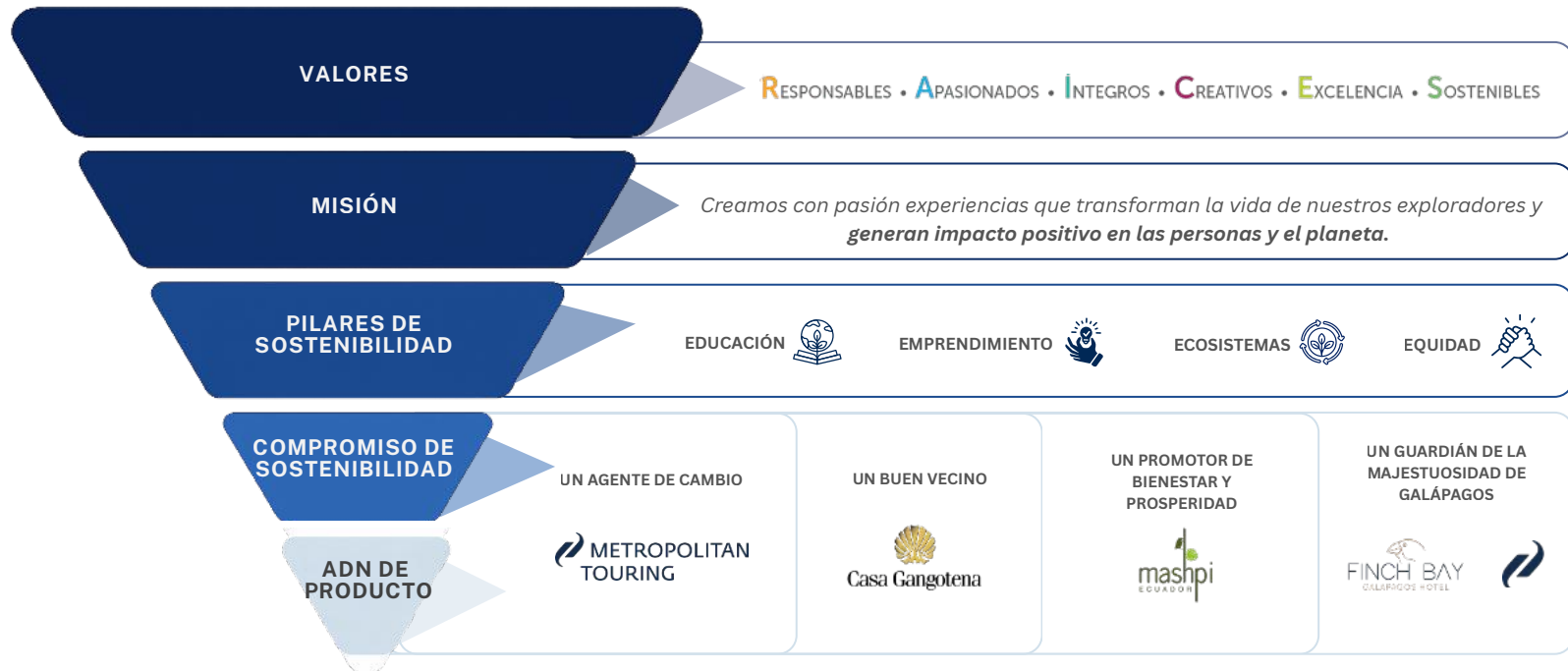
MARCO ESTRATÉGICO DE SOSTENIBILIDAD

GRI 2-22/ GRI 2-23 /GRI 2-24

ESTRATEGIA DE SOSTENIBILIDAD

La estrategia de sostenibilidad de Metropolitan Touring se encuentra profundamente enraizada en nuestros valores corporativos: **RAÍCES** –Responsables, Apasionados, Íntegros, Creativos, Excelentes y Sostenibles–, con un énfasis especial en la “S” de Sostenibilidad como eje transversal de nuestra gestión. Estos valores no solo definen quiénes somos, sino que actúan como una guía para nuestras decisiones, comportamientos y estrategias, dando coherencia y dirección a nuestra forma de operar. Sobre esta base, impulsamos nuestra misión: crear con pasión experiencias que transforman la vida de nuestros exploradores y generan un impacto positivo en las personas y el planeta. **La sostenibilidad, entendida como un compromiso integral, nos permite alinear este propósito con nuestras acciones, integrándola en cada nivel de la organización.**

En 2024, llevamos a cabo una **evaluación de materialidad** basada en los estándares del Global Reporting Initiative (GRI), con el objetivo de identificar los temas más relevantes para nuestro negocio y nuestros grupos de interés, así como anticiparnos a desafíos emergentes. Este proceso nos ha permitido fortalecer nuestra estrategia, definir prioridades y orientar nuestros objetivos ESG, asegurando una gestión alineada con las expectativas del entorno y con una visión de largo plazo.



VINCULACIÓN CON GRUPOS DE INTERÉS

GRI 2-29

En Metropolitan Touring, el relacionamiento con nuestros grupos de interés es un componente esencial de nuestro enfoque de gestión sostenible. A través de un diálogo continuo, identificamos sus expectativas, fortalecemos relaciones basadas en la confianza y aseguramos que nuestras operaciones **generen valor con un enfoque regenerativo** en los territorios donde estamos presentes, contribuyendo no solo a su desarrollo, sino también a la restauración y resiliencia a largo plazo de sus ecosistemas y comunidades.

MECANISMOS DE INTERACCIÓN

Contamos con diversos mecanismos de interacción y comunicación que promueven la transparencia y el acceso a la información. Estos incluyen nuestro Reporte de Sostenibilidad, canales internos y externos de comunicación, espacios de capacitación, programas comunitarios, alianzas estratégicas, así como experiencias directas en nuestros destinos. A través de estos medios, compartimos avances, desafíos y resultados de nuestra gestión, fomentando una participación activa y un diálogo bidireccional. Este enfoque nos permite no solo informar, sino también escuchar e incorporar las perspectivas de nuestros grupos de interés en la toma de decisiones, fortaleciendo así la pertinencia y el impacto de nuestra estrategia de sostenibilidad.

Mensaje de la
presidencia
ejecutiva

Datos de la
Organización

Estrategia de
Sostenibilidad

Gobierno
Corporativo

Talento
Humano

Gestión de
Seguridad y Salud
Ocupacional

Clientes

Premios y
Reconocimientos

Alianzas
Estratégicas

GRUPOS DE INTERÉS	CANALES DE COMUNICACIÓN	FRECUENCIA	TEMAS CLAVE
 Colaboradores	Intranet "humand", pantallas, talleres y capacitaciones de sostenibilidad, ferias internas, Web/blogs, memoria de sostenibilidad.	Continua	Cultura de sostenibilidad, gestión ambiental, proyectos e indicadores de impacto.
 Comunidades locales	Reuniones comunitarias, alianzas territoriales, programas sociales, reportes de gestión, rendición de cuentas, proyectos de educación, emprendimiento y conservación.	Periódica/por proyecto	Desarrollo local, empleo, educación, emprendimiento, conservación, impacto social
 Exploradores (clientes)	Experiencias en destino, guías interpretativos, web, redes sociales, comunicación directa.	Continua	Turismo regenerativo, conservación, experiencia sostenible
 Proveedores	Procesos de contratación, capacitaciones, acompañamiento técnico, códigos de conducta, memoria de sostenibilidad.	Periódica	Compras sostenibles, fortalecimiento de capacidades.
 Aliados estratégicos	Proyectos conjuntos, mesas de trabajo, convenios, eventos y espacios de colaboración, memoria de sostenibilidad.	Por proyecto	Ciencia, conservación, política pública, desarrollo territorial.
 Accionistas	Directorios, reportes ejecutivos anuales, memoria de sostenibilidad.	Periódica	Estrategia



PILARES DE SOSTENIBILIDAD

GRI 2-22

Nuestra estrategia se estructura en cuatro pilares clave, que se conectan directamente con el ADN de cada uno de nuestros productos. De esta manera, responden a las particularidades geográficas, sociales y económicas de los territorios donde operamos, permitiéndonos traducir nuestra visión en acciones concretas y compromisos de sostenibilidad que generan valor regenerativo, contribuyendo no solo al desempeño de nuestro negocio, sino también a la restauración, resiliencia y vitalidad a largo plazo de los ecosistemas y comunidades de los que formamos parte.

PILARES DE SOSTENIBILIDAD Y SUS MACRO PROYECTOS

Mensaje de la
presidencia
ejecutiva

Datos de la
Organización

Estrategia de
Sostenibilidad

Gobierno
Corporativo

Talento
Humano

Gestión de
Seguridad y Salud
Ocupacional

Clientes

Premios y
Reconocimientos

Alianzas
Estratégicas



Desarrollamos programas educativos que sensibilizan y capacitan a colaboradores, visitantes y comunidades locales en prácticas sostenibles, promoviendo un turismo regenerativo.

- CULTURA DE SOSTENIBILIDAD
- PROGRAMAS DE EDUCACIÓN COMUNITARIA



Impulsamos el desarrollo de emprendedores locales mediante la implementación de prácticas sostenibles e innovadoras, fortaleciendo una red de proveedores y servicios turísticos con menor impacto ambiental.

- COMPRAS LOCALES
- FORTALECIMIENTO DE NEGOCIOS Y EMPRENDIMIENTOS



Fomentamos la equidad en todas nuestras operaciones, garantizando oportunidades justas para colaboradores, comunidades y proveedores, y promoviendo un entorno laboral diverso y respetuoso.

- CULTURA DIVERSA Y RESPETUOSA
- OPERACIONES JUSTAS Y EQUITATIVAS



Promovemos la conservación del patrimonio natural y cultural, asegurando el cumplimiento de la normativa ambiental y reduciendo el impacto de nuestras operaciones.

- DESCARBONIZACIÓN
- PRÁCTICAS AMBIENTALES EN LA GESTIÓN OPERATIVA
- CONSERVACIÓN

Mensaje de la
presidencia
ejecutiva

Datos de la
Organización

Estrategia de
Sostenibilidad

Gobierno
Corporativo

Talento
Humano

Gestión de
Seguridad y Salud
Ocupacional

Clientes

Premios y
Reconocimientos

Alianzas
Estratégicas

COMPROMISOS DE SOSTENIBILIDAD

GRI 2-22

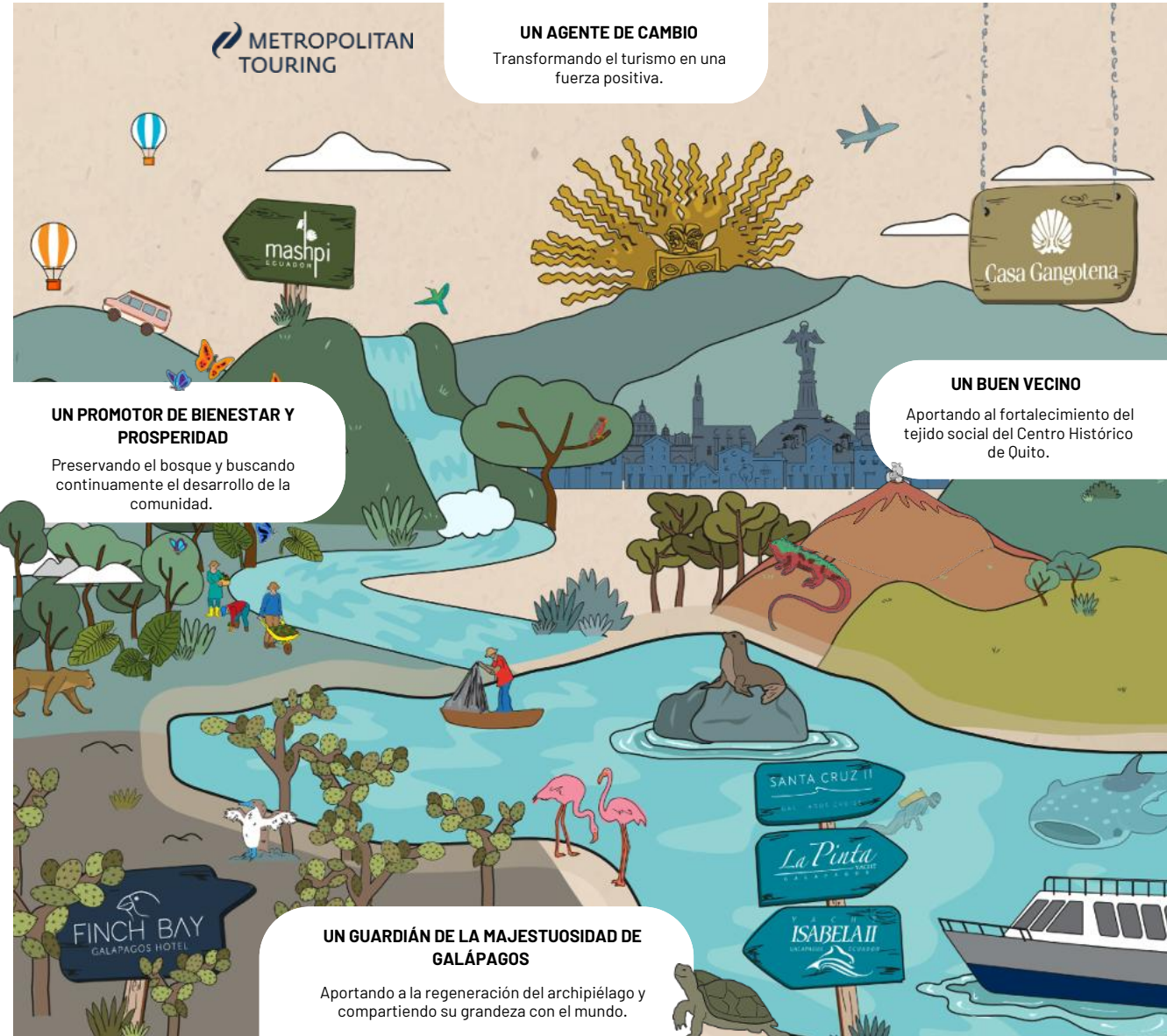
Nuestros compromisos de sostenibilidad responden a la necesidad de gestionar de manera estratégica y coherente a cada territorio. Por ello, hemos definido un enfoque diferenciado por entidad, que toma como base el ADN de cada operación, su contexto geográfico, social y económico, y su capacidad de generar valor para sus grupos de interés.

Este enfoque nos permite traducir nuestra estrategia en acciones concretas, asegurando que la sostenibilidad no sea un concepto general, sino una práctica aterrizada y relevante en cada territorio, y así, sienta las bases para desarrollar un enfoque regenerativo, en el que cada operación contribuye activamente a la vitalidad a largo plazo de los lugares donde operamos. Así, Metropolitan Touring se posiciona como un **agente de cambio**, mientras que cada una de sus operaciones asume un rol específico: Casa Gangotena como **buen vecino** en el Centro Histórico de Quito; Mashpi Lodge como **promotor de bienestar y prosperidad** en el Chocó Andino; y nuestras operaciones en Galápagos como **guardianes de la majestuosidad** de un ecosistema único a nivel mundial.

Este enfoque nos permite fortalecer el tejido social, impulsar economías locales, proteger la biodiversidad y promover experiencias turísticas responsables que contribuyan al bienestar de las personas y del planeta.

En conjunto, los compromisos de sostenibilidad por entidad reflejan una gestión descentralizada pero alineada, donde cada operación contribuye desde su esencia al cumplimiento de nuestra estrategia global, asegurando un impacto significativo, medible y sostenible en el tiempo.

[DISFRUTA DE NUESTRO VIDEO](#)



UN AGENTE DE CAMBIO

Transformando el turismo en una fuerza positiva.

UN PROMOTOR DE BIENESTAR Y PROSPERIDAD

Preservando el bosque y buscando continuamente el desarrollo de la comunidad.

UN BUEN VECINO

Aportando al fortalecimiento del tejido social del Centro Histórico de Quito.

UN GUARDIÁN DE LA MAJESTUOSIDAD DE GALÁPAGOS

Aportando a la regeneración del archipiélago y compartiendo su grandeza con el mundo.

NUESTRA CULTURA DE SOSTENIBILIDAD

GRI 2-14 / GRI 2-22

ETAPAS DE INTEGRACIÓN DE LA CULTURA DE SOSTENIBILIDAD

En el Grupo de Turismo Metropolitan Touring, la cultura de sostenibilidad se construye de manera progresiva y estructurada. A través de un modelo de integración que articula gobernanza, desarrollo de capacidades, iniciativas de participación y sistemas de reconocimiento, buscamos asegurar que la sostenibilidad no solo forme parte de la estrategia, sino que se traduzca en comportamientos y decisiones cotidianas en toda la organización.

Este enfoque nos permite avanzar desde la definición de lineamientos y políticas, hacia la formación de nuestros equipos, la activación de su participación y el reconocimiento de prácticas sostenibles, consolidando así una cultura organizacional coherente, participativa y orientada a la generación de impacto positivo.

GOBERNANZA

- Declaración de sostenibilidad, prácticas y políticas.

DESARROLLO DE CAPACIDADES

- Programas de formación.
- Talleres y eventos.

INICIATIVAS DE PARTICIPACIÓN

- Comité de sostenibilidad.
- Voluntariado corporativo.

RECONOCIMIENTOS E INCENTIVOS

- Competencias internas.
- Premios de reconocimiento por sostenibilidad.

2 comités internos de sostenibilidad.

4 comités de sostenibilidad del Grupo Futuro.

2 presentaciones al directorio sobre nuestros avances en materia de sostenibilidad.



Limpeza costera

COMPORTAMIENTOS COTIDIANOS QUE EVIDENCIAN NUESTRO COMPROMISO

Una **gobernanza sólida** se refleja en la integración de la sostenibilidad dentro de los espacios estratégicos de la organización. Bajo el liderazgo del área de Sostenibilidad, que reporta a Presidencia y participa en el comité directivo, incorporamos la sostenibilidad en la toma de decisiones y la gestión operativa. A través de políticas y declaraciones alineadas a la operación de cada producto para garantizar su implementación.

Promovemos el **desarrollo de capacidades** y conciencia ambiental en nuestros colaboradores mediante programas continuos de formación. En 2025, realizamos 28 capacitaciones, 4 talleres vivenciales y una feria de sostenibilidad con participación de 8 proveedores estratégicos, orientada al intercambio de buenas prácticas. Fortalecimos los compromisos de sostenibilidad por producto a través de voluntariados corporativos, promoviendo la participación de los equipos con las comunidades.

Las **iniciativas de participación** permiten transversalizar la sostenibilidad y ampliar su alcance hacia distintos grupos de interés, por ello, implementamos mecanismos de reconocimiento e incentivos, incluyendo competencias internas y un sistema anual que reconoce comportamientos alineados con nuestros compromisos de sostenibilidad.

Mensaje de la
presidencia
ejecutiva

Datos de la
Organización

Estrategia de
Sostenibilidad

Gobierno
Corporativo

Talento
Humano

Gestión de
Seguridad y Salud
Ocupacional

Clientes

Premios y
Reconocimientos

Alianzas
Estratégicas

NUESTRA CULTURA DE SOSTENIBILIDAD

GRI 2-14 / GRI 2-22

La visión de los accionistas del Grupo de Turismo Metropolitan Touring en la cultura de sostenibilidad

La cultura de sostenibilidad del Grupo de Turismo Metropolitan Touring está profundamente arraigada en la visión de sus accionistas, quienes desde el origen del Grupo han impulsado un modelo empresarial guiado por los valores, el propósito y una perspectiva de largo plazo. Para los accionistas, la empresa es un actor activo en la construcción de un desarrollo más equilibrado, con responsabilidad frente a la sociedad, el medio ambiente y el país. Esta visión integra de manera consistente los objetivos económicos, sociales y ambientales en la estrategia y en cada proceso de toma de decisiones.

Estos principios se reflejan en una cultura organizacional basada en la confianza, la transparencia, la diversidad y la corresponsabilidad, que guía las relaciones con colaboradores, comunidades, socios, clientes, proveedores, el Estado y la sociedad.

Asimismo, el liderazgo de los accionistas también define una manera particular de entender el éxito: como la capacidad de equilibrar intereses diversos y generar beneficios para todos los grupos involucrados. Esta perspectiva orienta decisiones de inversión y diversificación alineadas con el impacto positivo y la creación de valor compartido. De este modo, la visión de los accionistas no solo guía la dirección estratégica, sino que además constituye la base de la cultura de sostenibilidad y de un modelo de gobernanza responsable.

“El CEO debe ser como un director de orquesta y debe tener la habilidad de hacer una verdadera sinfonía de los intereses de todos los participantes, clientes, accionistas, proveedores, el medio ambiente, el gobierno y la sociedad en su conjunto. Este es el objetivo: lograr que todos se beneficien a la vez y ese es un verdadero arte”.

- Roque Sevilla Presidente de Grupo Futuro

Las reuniones formales con accionistas incluyen un reporte anual de gestión, que incorpora de manera explícita la gestión de sostenibilidad, incluyendo avances, desafíos y prioridades en materia ambiental, social y de gobernanza.



Proyecto Chicas con Agallas

Mensaje de la
presidencia
ejecutiva

Datos de la
Organización

Estrategia de
Sostenibilidad

Gobierno
Corporativo

Talento
Humano

Gestión de
Seguridad y Salud
Ocupacional

Clientes

Premios y
Reconocimientos

Alianzas
Estratégicas

PILAR: EDUCACIÓN

GRI 2-23 / GRI 404-1 / GRI 413-1 / GRI 413-2

Educación para la sostenibilidad y el turismo responsable

Durante 2025, el **voluntariado corporativo** se consolidó como una de las principales herramientas del pilar de Educación, sensibilizando y fortaleciendo capacidades en colaboradores, comunidades y aliados estratégicos. Cada territorio ejecutó iniciativas alineadas a su compromiso de sostenibilidad, reforzando la conexión entre aprendizaje y acción.

En Mashpi Lodge, se desarrolló una jornada de reforestación junto a la comunidad de **San José de Mashpi**, con la participación de colaboradores, estudiantes y familias locales. En esta actividad se plantaron más de 250 ejemplares de *Magnolia Mashpi*, una especie nativa en peligro de extinción, promoviendo la conservación y el conocimiento del ecosistema. En **Galápagos**, el equipo de Finch Bay Hotel participó en jornadas de limpieza costera organizadas por el Parque Nacional Galápagos, recolectando más de 67 kg de residuos en una sola intervención. Por su parte, en el **Centro Histórico de Quito**, Casa Gangotena impulsó una jornada de recuperación de espacios educativos en la Unidad Educativa Darío Guevara Mayorga. Interviniendo 6.000 m² de infraestructura, a través de la pintura de murales educativos sobre biodiversidad y revitalización de áreas verdes, beneficiando a más de 600 estudiantes.

Complementariamente, este pilar se fortalece a través de **iniciativas que promueven el aprendizaje experiencial y el vínculo con la comunidad**. Entre ellas, se encuentran las visitas estudiantiles, mediante las cuales abrimos nuestros espacios para que estudiantes locales conozcan nuestras prácticas sostenibles; los programas de mejoramiento de infraestructura educativa desarrollados junto a aliados como Unidos por la Educación; y los procesos continuos de capacitación dirigidos a nuestros colaboradores, que contribuyen a consolidar una operación cada vez más consciente y sostenible.

Estas acciones reflejan cómo el aprendizaje experiencial fortalece la cultura de sostenibilidad y genera impacto positivo en cada territorio.

Avances pilar educación

PROYECTOS	MASHPI LODGE	FINCH BAY HOTEL	CASA GANGOTENA	METROPOLITAN <i>Embarcaciones y oficinas</i>
Voluntariado Corporativo	250 plántulas <i>de Magnolia mashpi sembradas con 100 participantes.</i>	67,15 kg de residuos <i>recolectados en 3 horas con 17 participantes.</i>	6.000 m² de infraestructura <i>educativa intervenida con más de 100 participantes.</i>	
Capacitaciones anuales en sostenibilidad	4	7	7	5
Programas educativos con la comunidad	300 <i>estudiantes beneficiados por la refacción de escuelas en alianza a Unidos por la Educación (UxE).</i>	11 <i>niñas participan en salidas educativas Chicas con Agallas.</i>	553 <i>estudiantes beneficiados por la intervención socioeducativa en la U.E. Darío Guevara Mayorga junto a UxE.</i>	185 <i>Estudiantes y proveedores han participado en Educación a Bordo.</i>
Visitas estudiantiles	89 <i>estudiantes de unidades educativas locales visitan nuestras instalaciones.</i>	69 <i>estudiantes locales y universitarios visitan nuestras instalaciones.</i>	156 <i>estudiantes universitarios visitan nuestras las instalaciones.</i>	11 <i>estudiantes de unidades educativas locales visitan nuestras instalaciones.</i>

Mensaje de la presidencia ejecutiva

Datos de la Organización

Estrategia de Sostenibilidad

Gobierno Corporativo

Talento Humano

Gestión de Seguridad y Salud Ocupacional

Clientes

Premios y Reconocimientos

Alianzas Estratégicas

MASHPI LODGE PROYECTOS DE INVESTIGACIÓN Y BIOLÓGÍA

El corazón de Mashpi Lodge es la investigación científica. Desde sus orígenes, su visión se ha sustentado en la exploración y el conocimiento del entorno. En este sentido, los proyectos desarrollados en el marco de nuestro pilar de Educación se consolidan como un diferenciador clave, contribuyendo a la conservación y a la generación de conocimiento.



242 noches de alojamiento donadas
a investigadores y estudiantes nacionales en **Casa de Biólogos**, con un valor estimado de USD 9.196.



8 charlas magistrales
de biología impartidas al staff con 172 asistencias registradas.



42 investigadores
nacionales e internacionales recibidos en el lodge.



Equipo de biología Mashpi Lodge

Mensaje de la
presidencia
ejecutiva

Datos de la
Organización

Estrategia de
Sostenibilidad

Gobierno
Corporativo

Talento
Humano

Gestión de
Seguridad y Salud
Ocupacional

Clientes

Premios y
Reconocimientos

Alianzas
Estratégicas

ACCIONES DESTACADAS EDUCACIÓN



VOLUNTARIADO CORPORATIVO: SIEMBRA DE MAGNOLIA MASHPI

La siembra de *Magnolia mashpi* representa mucho más que una acción de conservación; es una expresión de nuestra corresponsabilidad, desde el área de Investigación y Biología, en la formación de líderes comunitarios comprometidos con la protección de especies y ecosistemas. Esta especie, descrita científicamente por el equipo de Investigación y Biología de Mashpi Lodge, simboliza el valor del conocimiento como base para la conservación y refuerza nuestro compromiso con la generación de ciencia aplicada en territorio.

Este voluntariado se consolida así como una plataforma de educación aplicada, donde la ciencia, la comunidad y la experiencia se integran para impulsar una cultura de sostenibilidad. Al involucrar activamente a estudiantes, familias y colaboradores en procesos de restauración ecológica, promovemos no solo la conservación del bosque nublado, sino también el desarrollo de una conciencia colectiva que asegure su cuidado en el largo plazo.

- **250 plántulas** de *Magnolia mashpi* sembradas.
- **100 participantes en la jornada**, entre colaboradores de Metropolitan Touring, Mashpi lodge y la comunidad de Río Mashpi.

[LEE MÁS EN NUESTRO BLOG](#)



PROYECTO DE TRANSFORMACIÓN SOCIOEDUCATIVA LA PROVIDENCIA

En el Centro Histórico de Quito, Casa Gangotena contribuyó al proyecto Unidos por la Educación - La Providencia, a través de la iniciativa De Vuelta al Centro, con el objetivo de **transformar espacios educativos y revitalizar el tejido social de este emblemático territorio**. Esta intervención no solo buscó mejorar infraestructura, sino también sembrar nuevas oportunidades de aprendizaje, bienestar y desarrollo para la comunidad.

A través de este esfuerzo conjunto, se adecuaron laboratorios, bibliotecas, terrazas botánicas y entornos de aprendizaje innovadores, promoviendo un modelo educativo más participativo, científico y conectado con la realidad de los estudiantes. **Una comunidad con acceso a educación de calidad fortalece el barrio, dinamiza la vida comunitaria y contribuye al desarrollo de una sociedad más próspera.**

- **950 estudiantes, 50 docentes y alrededor de 1.800 familias, se benefician de este proyecto**

[DISFRUTA DE NUESTRO VIDEO](#)



Mensaje de la
presidencia
ejecutiva

Datos de la
Organización

Estrategia de
Sostenibilidad

Gobierno
Corporativo

Talento
Humano

Gestión de
Seguridad y Salud
Ocupacional

Clientes

Premios y
Reconocimientos

Alianzas
Estratégicas

ACCIONES DESTACADAS EDUCACIÓN



COMPROMISO QUITEÑO: CAMPAÑA CÍVICA

Como parte de nuestro compromiso por el cuidado y preservación del Centro Histórico de Quito, desarrollamos junto a De Vuelta al Centro y AEI, una **campaña cívica que busca recuperar el vínculo entre la ciudad, sus habitantes y su patrimonio**. Su nombre: Compromiso Quiteño, esta propuesta invita a quiteños y visitantes a redescubrir el centro desde una mirada más consciente, promoviendo prácticas responsables que contribuyan a su cuidado y preservación.

En este contexto, participamos activamente en la co-creación del Decálogo del Compromiso Quiteño, una iniciativa construida junto a estudiantes, vecinos y organizaciones locales. Este decálogo reúne mensajes que fomentan la limpieza, el respeto, la convivencia y el apoyo a los emprendedores del sector, convirtiéndose en una guía práctica para fortalecer el sentido de pertenencia y la corresponsabilidad ciudadana.

Más allá de ser un conjunto de recomendaciones, el decálogo representa un llamado a valorar el Centro Histórico como un espacio vivo, donde las tradiciones, los oficios y la vida comunitaria construyen identidad. A través de esta campaña, contribuimos a mantener vivo el espíritu del centro y a promover una cultura de cuidado que nos conecta con lo que somos como ciudad.

- **4 meses** de campaña.
- **Más de USD 95.000** en free press.
- **Un alcance de 6 millones de personas**.
- **2 millones** de visualizaciones de la campaña en redes sociales.
- **+ 450 ciudadanos** participaron en activaciones en espacio público.
- **8 mil USD** anuales para a jardinero que da mantenimiento a los geranios sembrados.

[LEE MÁS EN NUESTRO BLOG](#)



CHICAS CON AGALLAS

El programa Chicas con Agallas promueve el aprendizaje científico, el **liderazgo y el empoderamiento de niñas en Galápagos mediante experiencias educativas vivenciales en entornos naturales**. A lo largo de varias sesiones mensuales, las participantes exploraron ecosistemas marinos, costeros y terrestres, fortaleciendo su vínculo con el territorio y su confianza en el mar.

Las actividades incluyeron observación científica, snorkel, kayak, reconocimiento de biodiversidad marina y terrestre, uso de herramientas científicas (binoculares, guías, microscopios) y exploraciones geológicas. El programa integró contenidos de conservación marina, seguridad en el agua y pensamiento crítico, fomentando el aprendizaje activo y la curiosidad científica desde edades tempranas.

Un componente clave fue el liderazgo intergeneracional, con actividades conjuntas junto a adolescentes del programa Guardianes Marinos, quienes guiaron sesiones y sirvieron como referentes para las participantes más jóvenes. Este enfoque fortaleció la construcción de comunidad, la colaboración y la inspiración entre niñas y jóvenes.

- **15 niñas participaron** en el programa.
- **6 sesiones** realizadas.
- **Habilidades en observación científica**, formulación de preguntas de investigación, identificación de especies, uso de equipos científicos, seguridad y confianza en el mar.
- **Ecosistemas estudiados**: manglar, marino costero, zona alta, ecosistemas microscópicos.

[LEE MÁS EN NUESTRO BLOG](#)



Mensaje de la
presidencia
ejecutiva

Datos de la
Organización

Estrategia de
Sostenibilidad

Gobierno
Corporativo

Talento
Humano

Gestión de
Seguridad y Salud
Ocupacional

Clientes

Premios y
Reconocimientos

Alianzas
Estratégicas

PILAR: EMPRENDIMIENTO

GRI 2-6 / GRI 2-23 / GRI 201-1 / GRI 203-1/ GRI 203-2 / GRI 204-1 /
GRI 308-1 / GRI 413-1/ GRI 413-2 / GRI 414-1

Impulso al desarrollo local mediante cadenas de valor responsables y sostenibles

Nuestro compromiso con el desarrollo económico sostenible y el fortalecimiento del bienestar comunitario se materializa a través de **prácticas responsables de abastecimiento local, el impulso a cadenas de valor y el acompañamiento directo a los actores productivos en los territorios donde operamos**. Durante este período, nuestras operaciones se desarrollaron bajo principios de responsabilidad social, diálogo abierto y respeto por los derechos colectivos, sin identificarse impactos negativos significativos, reales o potenciales, en las comunidades locales.

Desde nuestras distintas unidades de negocio, promovemos iniciativas que dinamizan la economía local y generan valor compartido. En **Galápagos**, el 40% de las compras de viveres para embarcaciones y Finch Bay Hotel se realizaron a proveedores locales, contribuyendo al fortalecimiento de la economía insular. En **Mashpi Lodge**, el 13% de nuestras adquisiciones benefició directamente a 18 familias del **Chocó Andino**. Por su parte, en Casa Gangotena, el 20% de las compras se destinó a proveedores del **Centro Histórico de Quito**, aportando a la reactivación económica del sector.

Adicionalmente, todos nuestros proveedores del Grupo de Turismo Metropolitan Touring se adhieren al Código de Conducta para Proveedores, que establece lineamientos en materia ambiental, social, ética, derechos humanos y prácticas anticorrupción. A partir de la identificación de necesidades, promovemos su participación en programas de fortalecimiento y emprendimiento.

Avances pilar emprendimiento

PROYECTOS	MASHPI LODGE	FINCH BAY HOTEL	CASA GANGOTENA	METROPOLITAN BARCOS Y OFICINAS
Compras locales y familias beneficiadas	13% con 20 familias impactadas por compras directas.	40% con un promedio de 12 años de relación de compra.	20% con proveedores a 500 pasos del hotel.	40% con un promedio de 13 años de relación de compra.
Fortalecimiento de capacidades	6 Asesorías gastronómicas impartidas a ASOMEG.	40 Emprendedores galapagueños recibieron 5 sesiones de mentoría personalizadas.	30 Negocios emblemáticos capacitados logrando un 15% de incremento en sus ventas.	40 Emprendedores galapagueños recibieron 5 sesiones de mentoría personalizadas.

Nuestro aporte al ecosistema de emprendimiento e innovación del Ecuador

Nuestra relación con la AEI tiene un propósito claro y profundo: aportar al fortalecimiento del ecosistema emprendedor del país desde una visión de innovación y desarrollo sostenible.

Mentorías en el programa gastronómico: **Aquí Es**

29 restaurantes y hucas participan activamente en el programa

3 expertos de MT acompañaron a **2 restaurantes** por medio de sesiones de mentoría profesional en temáticas de estandarización de proyectos, sucursales y control de costos.



Nixon López, Galápagos

Mensaje de la
presidencia
ejecutiva

Datos de la
Organización

Estrategia de
Sostenibilidad

Gobierno
Corporativo

Talento
Humano

Gestión de
Seguridad y Salud
Ocupacional

Clientes

Premios y
Reconocimientos

Alianzas
Estratégicas

ACCIONES DESTACADAS EMPRENDIMIENTO



ASISTENCIA TÉCNICA A EMPRENDEDORES DEL CENTRO HISTÓRICO DE QUITO

En 2025 se mantuvo nuestro compromiso con el fortalecimiento de capacidades a nuestros vecinos emprendedores del Centro Histórico a través del programa de asistencia técnica para emprendimientos populares y gastronómicos. A través de un modelo integral de asistencia técnica, se trabajó en áreas clave como gestión empresarial, marketing, vinculación financiera y valorización del patrimonio, contribuyendo a mejorar la sostenibilidad de los negocios y a la reactivación económica del territorio.

La iniciativa permitió generar capacidades prácticas en los emprendedores mediante formación, asesoría personalizada y acceso a herramientas concretas para mejorar su eficiencia, posicionamiento y acceso a financiamiento. **Este enfoque integral no solo fortaleció la competitividad de los negocios, sino que también promovió la preservación de su identidad cultural y su rol dentro del tejido social del Centro Histórico.**

El proyecto fomentó la inclusión y la articulación comunitaria, destacando la alta participación femenina y la consolidación de redes de colaboración entre emprendedores. Casos como Confitería El Gato y El Museo del Pernil evidencian cómo el acceso a financiamiento y el acompañamiento técnico pueden impulsar el crecimiento sostenible, reafirmando el impacto positivo de esta iniciativa en la revitalización del Centro Histórico.

- **30** emprendimientos beneficiados (64 incluyendo primera promoción).
- **+15%** incremento promedio en utilidad.
- **63%** de participación femenina.

[LEE MÁS EN NUESTRO BLOG](#)



V ENCUENTRO EMPRESARIAL SANTA CRUZ

Nuestra participación en el V Encuentro Empresarial Santa Cruz – Galápagos 2025 reafirma nuestro compromiso con el fortalecimiento del ecosistema emprendedor local. A través de espacios como ferias y sesiones de pitch, impulsamos el desarrollo de capacidades, la visibilidad de los emprendimientos y la generación de oportunidades comerciales, promoviendo un entorno de colaboración e innovación sostenible.

Durante este período, desarrollamos un segundo ciclo de mentorías empresariales en el que acompañamos a 30 emprendedores en la preparación y presentación de sus proyectos, mediante metodologías especializadas y alianzas estratégicas. Estas acciones permitieron fortalecer habilidades técnicas y estratégicas, así como mejorar la calidad y competitividad de las propuestas presentadas.

Asimismo, el encuentro facilitó espacios de conexión directa entre emprendedores y potenciales compradores, fortaleciendo redes de colaboración y dinamizando la economía local. Estas iniciativas evidencian que el acompañamiento continuo, la formación y la generación de plataformas de visibilidad son fundamentales para impulsar el crecimiento sostenible y la resiliencia del tejido empresarial en Galápagos.

- **30** emprendedores participaron en el segundo ciclo de mentorías.

[LEE MÁS EN NUESTRO BLOG](#)



PILAR: ECOSISTEMA

GRI 2-23 / GRI 305-1 / GRI 305-2 / GRI 305-3 / GRI 305-4 / GRI 305-5

Mensaje de la
presidencia
ejecutiva

Datos de la
Organización

Estrategia de
Sostenibilidad

Gobierno
Corporativo

Talento
Humano

Gestión de
Seguridad y Salud
Ocupacional

Clientes

Premios y
Reconocimientos

Alianzas
Estratégicas

CARBONO NEUTRO Y REGENERATIVO

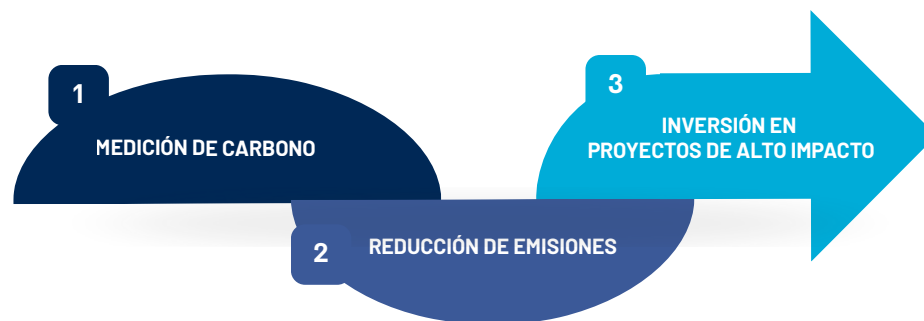
Todo viaje con nosotros genera un impacto positivo

Cuando nuestros huéspedes viajan con el Grupo de Turismo Metropolitan Touring, su experiencia no solo reduce su impacto ambiental: contribuye activamente a regenerar ecosistemas y fortalecer comunidades locales. Hemos adoptado un enfoque integral para convertirnos en Carbono Neutro, basado en tres etapas: **medir, reducir e invertir en proyectos de alto impacto** como la conservación de los bosques para eliminar las emisiones de carbono, así como la inversión en la investigación científica, fortalecimiento de capacidades y educación para promover medios de vida sostenibles.

1 **Medimos nuestra huella de carbono** cada año bajo estándares internacionales, garantizando que los datos sean consistentes y confiables para guiar nuestras acciones de reducción y compensación de emisiones.

2 Trabajamos en la **reducción de nuestras emisiones** de carbono mejorando la eficiencia en todas nuestras operaciones y fomentando cambios de comportamiento en nuestros equipos.

3 Invertimos en proyectos de alto impacto para abordar las emisiones que aún no podemos reducir, **generando resultados positivos y verificables para la naturaleza y las comunidades locales, desde un enfoque regenerativo** que busca restaurar y fortalecer los territorios.



Si bien nuestras iniciativas se concentran principalmente en el Chocó Andino, sus beneficios trascienden el territorio, aportando a la conservación a escala global. **Desde un enfoque regenerativo, buscamos no solo compensar, sino restaurar y fortalecer los ecosistemas y comunidades con los que nos relacionamos.** A través de iniciativas en investigación científica, educación ambiental, desarrollo comunitario y fortalecimiento de capacidades, contribuimos activamente a la conservación de la biodiversidad y al bienestar de nuestras zonas de influencia.

Como parte de este compromiso, **destinamos el 3% de nuestras utilidades a Fundación Futuro**, apoyando proyectos de conservación, agroecología y desarrollo comunitario. De esta manera, promovemos un modelo de turismo que no solo mitiga su impacto, sino que impulsa la regeneración de los territorios y genera valor positivo y duradero para sus comunidades.

[LEE MÁS EN NUESTRO BLOG](#)

PILAR: ECOSISTEMA

GRI 305-1 / GRI 305-2 / GRI 305-3 / GRI 305-4 / GRI 305-5

Mensaje de la
presidencia
ejecutiva

Datos de la
Organización

Estrategia de
Sostenibilidad

Gobierno
Corporativo

Talento
Humano

Gestión de
Seguridad y Salud
Ocupacional

Clientes

Premios y
Reconocimientos

Alianzas
Estratégicas

1. MEDICIÓN DE CARBONO

Inventario de emisiones

Desde 2016, medimos de manera sistemática nuestra huella de carbono organizacional, siguiendo los lineamientos de la norma INTE/ISO 14064-1:2019 y del GHG Protocol, incorporando las emisiones de Alcance 1, 2 y 3. Para el presente período, el total de emisiones reportadas alcanzó **15.287 tCO₂e** que incluye a nuestra operación hotelera, marítima y de operaciones terrestres en el país. Este proceso constituye una herramienta fundamental para comprender nuestro impacto climático y orientar de manera estratégica las acciones de mitigación y reducción de emisiones.

Distribución de emisiones

Las emisiones directas (alcance 1) constituyen la mayor proporción en barcos (80%). Por su parte, las emisiones indirectas (alcance 2 y 3) prevalecen en operaciones land (100%), hoteles (64%) y oficinas (52%).

Certificación de nuestra huella de carbono con SGS

Como parte de nuestro compromiso con la transparencia y la rigurosidad técnica en la gestión climática, obtuvimos la **verificación del inventario de emisiones de GEI de nuestros hoteles por parte de SGS**, entidad líder a nivel internacional en certificación y auditorías.

Esta verificación valida que el inventario ha sido **elaborado conforme a los lineamientos de la norma INTE/ISO 14064-1:2019**, fortaleciendo la credibilidad de la información reportada y reafirmando nuestro enfoque en una gestión climática confiable, comparable y alineada con las mejores prácticas internacionales.



Emisiones por productos

EMBARCACIONES

Nuestras operaciones marítimas representaron 63,72% de las emisiones totales, siendo la principal fuente de impacto el consumo de combustibles fósiles para propulsión y generación eléctrica. En este contexto, **Santa Cruz II** generó 4.019,2 tCO₂e, **Isabela II** alcanzó 2.625,1 tCO₂e, **La Pinta** registró 2.679,1 tCO₂e y el **Sea Lion** aportó 417,44 tCO₂e. En conjunto nuestras embarcaciones presentaron una **reducción de emisiones del 4,8%** respecto al año anterior.

HOTELES

Nuestros hoteles generaron el 7,6% del total de emisiones. El **Finch Bay Hotel** emitió 649,6 tCO₂e, siendo la principal fuente de impacto el consumo de energía eléctrica. Seguido de **Mashpi Lodge** (280,5 tCO₂e) y **Casa Gangotena** (232,7 tCO₂e) donde las emisiones provinieron del consumo de GLP y electricidad, desechos, transporte y viajes laborales.

OFICINAS ADMINISTRATIVAS

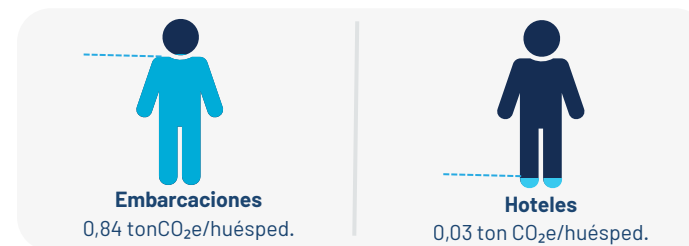
Representaron 7,63% del total de emisiones (1.166,8 tCO₂e). La **oficina de Guayaquil** tuvo el mayor impacto (945,83 tCO₂e) asociado al consumo de gases refrigerantes. Seguida de **la oficina de Quito** (130,1 tCO₂e) y Puerto Ayora (90,8 tCO₂e).

OPERACIONES LAND

Representaron el 21% del total de emisiones (3.216,2 tCO₂e), que provienen de los vuelos de huéspedes, así como del servicio de alojamiento en hoteles y embarcaciones de terceros.

Intensidad de emisiones por huésped

Mantenemos un seguimiento constante de nuestra huella de carbono mediante el indicador de emisiones por huésped. Este indicador permite valorar la eficiencia operativa en función del volumen de huéspedes atendidos, donde una menor proporción refleja un mejor desempeño en sostenibilidad por unidad de servicio.



Al vincular nuestras emisiones con la experiencia de cada huésped, reafirmamos nuestro compromiso con una operación responsable y alineados con la transición hacia una operación con menor impacto climático.

Mensaje de la
presidencia
ejecutiva

Datos de la
Organización

Estrategia de
Sostenibilidad

Gobierno
Corporativo

Talento
Humano

Gestión de
Seguridad y Salud
Ocupacional

Clientes

Premios y
Reconocimientos

Alianzas
Estratégicas

PILAR: ECOSISTEMA

GRI 302-1 / GRI 302-3 / GRI 302-4 / GRI 302-5 / GRI 305-1 / GRI 305-2 / GRI 305-3 / GRI 305-4 / GRI 305-5

2.INICIATIVAS PARA LA REDUCCIÓN DE EMISIONES DE CO₂E

Durante 2025, consolidamos avances relevantes en la gestión de residuos y emisiones, como resultado del **fortalecimiento de nuestras prácticas operativas y de eficiencia energética**. En materia de gestión de residuos, se registró una mejora significativa en los indicadores de reciclabilidad, impulsada por una mayor segregación en origen y la optimización de los flujos de disposición. Como resultado, se logró una **reducción de los residuos enviados a vertederos**, contribuyendo así a un uso más eficiente de los recursos y a la mitigación de impactos ambientales asociados a la disposición final.

En cuanto a la **gestión de energética**, la implementación de prácticas de eficiencia operativa y optimización de consumo eléctrico en el Grupo de Turismo Metropolitan Touring permitió evitar la emisión de aproximadamente 240 toneladas de CO₂e durante el año. Estos resultados reflejan nuestro compromiso con la reducción de su huella de carbono y con la transición hacia un desempeño ambiental más sostenible.

Estos avances refuerzan nuestra estrategia de sostenibilidad y sientan las bases para continuar fortaleciendo la medición, gestión y reducción de impactos ambientales.

CASA GANGOTENA	MASHPI LODGE	FINCH BAY HOTEL
<p>77,8 tCO₂e evitadas por prácticas de eficiencia energética.</p> <p>gracias al uso de paneles solares para calentamiento de agua, lo que permitió reducir significativamente el consumo de gas licuado de petróleo (GLP).</p>	<p>9,2 tCO₂e reducidas por mejoras en prácticas de gestión de residuos.</p> <p>gracias al fortalecimiento de la gestión de residuos en el lodge, obtuvimos una disminución del 23,8% en la generación de residuos.</p>	<p>110 tCO₂e evitadas mediante la generación de energía solar fotovoltaica.</p> <p>gracias a la generación de 303.673 kWh de energía solar mediante 462 paneles fotovoltaicos, que cubrieron el 39% de la demanda energética del hotel tras la segunda fase del sistema.</p>
METROPOLITAN BARCOS	OFICINAS	
<p>497 tCO₂e reducidas por prácticas de eficiencia en la operación marítima.</p> <p>equivalente a una reducción cercana al 5% respecto al año base 2024.</p>	<p>53 tCO₂e evitadas por la energía eléctrica generada a partir del sistema fotovoltaico de las oficinas en Quito.</p> <p>cubriendo el 77% de la energía del edificio. Además, en las oficinas de Puerto Ayora se registró una reducción del consumo energético de aproximadamente 7,6% en comparación con el año anterior.</p>	

*Datos con corte diciembre 2025



Paneles solares Finch Bay Hotel
Fotografía: Tom Allport

PILAR: ECOSISTEMA

GRI 304-1 / GRI 304-2 / GRI 304-3

Mensaje de la
presidencia
ejecutiva

Datos de la
Organización

Estrategia de
Sostenibilidad

Gobierno
Corporativo

Talento
Humano

Gestión de
Seguridad y Salud
Ocupacional

Clientes

Premios y
Reconocimientos

Alianzas
Estratégicas

3. INVERSIÓN EN PROYECTOS DE ALTO IMPACTO

Tarifa de regeneración y neutralidad de carbono

A través de nuestra Tarifa de Regeneración y Neutralidad de Carbono, compensamos nuestras emisiones y la de nuestros exploradores mediante: la iniciativa NFTree gestionada por Fundación Futuro e impulsamos proyectos de sostenibilidad en todos nuestros productos y territorios de incidencia.

Descarbonización a través de un modelo de carbono de alta integridad

Creemos que la conservación a largo plazo solo es viable cuando está vinculada a un modelo productivo comunitario que genere beneficios tanto para las personas como para el entorno. El valor agregado del mecanismo de remoción que gestiona el Grupo de Turismo Metropolitan Touring en Ecuador a través de Fundación Futuro radica en el concepto de "carbono de alta integridad". Esto significa ir más allá de la reforestación o la inversión en conservación, asegurando también la creación de medios de vida sostenibles para las comunidades locales, la transición hacia una agroecología regenerativa, el fortalecimiento de capacidades y la mejora en la gobernanza de los territorios. Estas acciones garantizan que la conservación sea el resultado natural de un modelo de desarrollo integral y sostenible.

HECTÁREAS CONSERVADAS 2025

1.456 Ha	EMBARCACIONES
35 Ha	CASA GANGOTENA
97 Ha	FINCH BAY HOTEL
42 Ha	MASHPI LODGE
481 Ha	OPERACIONES LAND
174 Ha	OFICINAS METROPOLITAN TOURING
2.284 Ha	TOTAL DE HECTÁREAS CONSERVADAS

NFTREE

Con NFTree
aseguramos que cada
compensación de
carbono sea
transparente, medible
y verificable.

Conoce más aquí

aliado estratégico:  FUNDACIÓN
FUTURO

CONSERVACIÓN

En 2025 compensamos las emisiones remanentes del Grupo Turístico Metropolitan Touring mediante este modelo de conservación. Con él protegimos 2.284 hectáreas de ecosistemas de alto valor ecológico en la Reserva de Biosfera del Chocó.

 **carbónico
NEUTRO**

 **603** especies
de plantas con flores

 **411**
especies
de aves

 **98**
especies
de mamíferos



Gallo de la peña,
Mashpi Lodge

PILAR: ECOSISTEMA

GRI 304-1 / GRI 304-2 / GRI 304-3 / GRI 304-4 / GRI 413-1

Mensaje de la
presidencia
ejecutiva

Datos de la
Organización

Estrategia de
Sostenibilidad

Gobierno
Corporativo

Talento
Humano

Gestión de
Seguridad y Salud
Ocupacional

Clientes

Premios y
Reconocimientos

Alianzas
Estratégicas

24

NUESTRO APORTE A INVESTIGACIÓN CIENTÍFICA EN EL CHOCÓ ANDINO

En el Grupo de Turismo Metropolitan Touring reconocemos que la conservación requiere conocimiento respaldado por evidencia científica. Por esta razón, la investigación y la ciencia son parte de nuestro pilar ecosistémico. A través de estas acciones, fortalecemos nuestra comprensión de los ecosistemas en los que operamos, impulsamos la protección de especies emblemáticas, promovemos la restauración de hábitats y generamos información técnica que orienta la toma de decisiones responsables, asegurando así la preservación de nuestros territorios para las generaciones presentes y futuras.

Desde **Mashpi Lodge**, impulsamos investigación científica de clase mundial para comprender y conservar este bosque. Desde nuestros inicios, hemos hecho de la investigación científica un pilar fundamental de nuestra experiencia y de nuestro compromiso con la conservación. Junto a guardabosques locales, biólogos y aliados académicos, desarrollamos proyectos clave como el monitoreo con cámaras trampa para estudiar la fauna del bosque y comprender mejor sus poblaciones y comportamientos.

Investigación y ciencia: alianzas para la conservación

En 2025 nuestro equipo de investigación —conformado por seis integrantes— colaboró con 8 instituciones académicas en alianzas científicas: Jardín Botánico de Quito, University of Toronto, UDLA, UNL, USFQ, INABIO, ESPOCH y Fundación URU.

PROYECTOS NUEVOS

- Dendrocronología de *Magnolia mashpi*
- Inventario de Invertebrados (ESPOCH)
- Aves del Chocó Andino
- Comportamiento de lagartijas *Anolis*
- Inventarios de escarabajos (UNL)

PROYECTOS EN CURSO DESDE 2024

- Mashpi Puma Project - Fase 2: captura y colocación collares GPS
- Experimentos con modelos 3D de ranas y mariposas
- Inventario y monitoreo de arañas de la reserva Mashpi
- Diversidad de Araceas en la reserva Mashpi
- Censo de Primates - Fase 2
- Parcelas de bosque para monitoreo de carbono

PROYECTOS PROPIOS

- Magnolias del Chocó Andino
- Monitoreo de mariposas
- Monitoreo de vida silvestre con cámaras trampa
- Centro de Vida (mariposas y orquídeas)
- Museo de Entomología

Aporte a la divulgación científica

Durante 2025, se aportó a la divulgación científica consolidando la difusión periódica de avances a través de boletines, noticias y contenidos audiovisuales, así como la participación en charlas, conversatorios, medios de comunicación, visitas educativas y espacios colaborativos con aliados académicos, científicos e institucionales, generando sinergias con las áreas de comunicación, sostenibilidad y relaciones públicas. En paralelo, se mejoró la experiencia del visitante mediante la remodelación y repotenciación del laboratorio, la reorganización de colecciones, la separación funcional de espacios y la incorporación de nuevas charlas científicas, incluyendo contenidos innovadores como la historia de la fragancia de la *Magnolia mashpi*, fortaleciendo el valor educativo, cultural y científico del espacio.

Boletín digital
trimestral



EN 14 AÑOS DE INVESTIGACIÓN Y BIOLOGÍA:

24	nuevas especies descritas desde la apertura del lodge	62	artículos científicos
6	personas integran el equipo de investigación	11	proyectos activos

*Datos con corte diciembre 2025



Laboratorio Mashpi Lodge

Mensaje de la
presidencia
ejecutiva

Datos de la
Organización

Estrategia de
Sostenibilidad

Gobierno
Corporativo

Talento
Humano

Gestión de
Seguridad y Salud
Ocupacional

Clientes

Premios y
Reconocimientos

Alianzas
Estratégicas

ACCIONES DESTACADAS ECOSISTEMAS



Un tributo botánico al compromiso con la conservación: **Anthurium roquesevillae**

En la reserva Mashpi-Tayra, estimamos la **existencia de aproximadamente 1.200 especies de plantas, de las cuales 804 han sido formalmente identificadas**, lo que refleja tanto su extraordinaria riqueza biológica como el vasto potencial de descubrimiento aún presente. En este contexto, Mashpi Lodge se ha consolidado como un referente en investigación científica en el Chocó Andino, recibiendo anualmente entre 80 y 100 investigadores y promoviendo alianzas de largo plazo, como la establecida con el Jardín Botánico de Quito desde 2017.

Precisamente, uno de los más recientes logros de esta colaboración es la descripción de la **especie número 24 registrada en la reserva: *Anthurium roquesevillae***, un hallazgo que amplía el conocimiento científico de la región y rinde homenaje a Roque Sevilla, fundador de Mashpi Lodge, por su compromiso con la conservación.

Este descubrimiento es el resultado de años de investigación rigurosa iniciada en 2022, cuando un equipo de botánicos identificó un ejemplar inusual en el sotobosque de Mashpi. Tras un análisis detallado junto a expertos internacionales, se confirmó que se trataba de una nueva especie para la ciencia, caracterizada por más de 40 rasgos diagnósticos. *Anthurium roquesevillae*, una planta epífita de distribución extremadamente limitada destaca no solo por sus características únicas, sino también por su condición de micro-endemismo, lo que la convierte en un símbolo del valor ecológico y la fragilidad de este ecosistema. Este hallazgo reafirma el rol de Mashpi como un laboratorio vivo, donde la ciencia y la conservación se integran para revelar y proteger la biodiversidad aún desconocida.

- **24 especies descritas incluyendo *Anthurium roquesevillae***
- **Colaboración activa desde 2017 con Jardín Botánico de Quito**



Proyecto de inventario de invertebrados

El proyecto de inventario de invertebrados desarrollado por la **Escuela Superior Politécnica de Chimborazo (ESPOCH)** en la Reserva Mashpi-Tayra se enmarca en un ecosistema de bosque nublado del Chocó Andino, reconocido por su altísima biodiversidad y endemismo. Esta área protegida, que abarca más de 3.200 hectáreas y forma parte del Sistema Nacional de Áreas Protegidas, funciona como un laboratorio natural clave para la investigación científica y la conservación. En este contexto, **el inventario busca documentar la riqueza de invertebrados**, uno de los grupos menos estudiados, como base para comprender los procesos ecológicos y fortalecer estrategias de manejo y conservación.

El trabajo de campo se caracteriza por la aplicación de metodologías estandarizadas de muestreo en diferentes gradientes altitudinales y microhábitats, lo que permite capturar una alta representatividad de la diversidad presente. Este tipo de estudios en Mashpi ha contribuido previamente al descubrimiento de nuevas especies y a la ampliación del conocimiento sobre la biodiversidad local, evidenciando el valor científico del área. Además, la articulación entre academia y territorio promueve la formación de estudiantes, la generación de colecciones biológicas de referencia y el fortalecimiento de capacidades locales para la investigación en biodiversidad.

Como resultado, el proyecto no solo aporta información taxonómica, sino también insumos clave para la gestión ambiental. Los datos obtenidos permiten identificar especies indicadoras, evaluar el estado de conservación del ecosistema y apoyar la toma de decisiones en monitoreo y protección. En conjunto, este inventario se convierte en una herramienta estratégica para visibilizar la importancia de los invertebrados en el funcionamiento del bosque nublado y para consolidar a la Reserva Mashpi-Tayra como un referente en investigación científica en el Ecuador.

- **Número** de morfoespecies y especies identificadas.
- **Riqueza y abundancia** relativa por grupos taxonómicos.
- **Cobertura de muestreo** (sitios, altitud y microhábitats).
- **Registros nuevos o potenciales** especies no descritas.
- **Generación de colecciones biológicas** y bases de datos científicas.



PILAR: ECOSISTEMA

GRI 2-29 / GRI 304-3 / GRI 304-4 / GRI 413-1

aliado estratégico:



NUESTRO APOORTE A INVESTIGACIÓN CIENTÍFICA EN GALÁPAGOS

Proyecto de conservación del Tiburón Ballena

Metropolitan Touring y Finch Bay Hotel en alianza con la Universidad San Francisco de Quito USFQ y el Galápagos Science Center, apoyamos una investigación que rastrea los movimientos del tiburón ballena entre el sur de Galápagos, la isla Darwin y el continente. El proyecto busca identificar áreas clave para su conservación, analizar la distribución de hembras adultas mediante marcaje satelital y foto identificación y formar a estudiantes en técnicas de investigación científica.

Durante 2025 se realizaron campañas de campo en Galápagos, el norte de Perú y Colombia, combinando técnicas de fotoidentificación, marcaje satelital y monitoreo participativo con pescadores y operadores turísticos locales. **En total se avistaron 11 tiburones ballena y se marcaron 9 individuos**, principalmente juveniles en aguas costeras peruanas y hembras adultas en Galápagos, evidenciando una clara segregación de hábitat por edad y sexo.

Los resultados confirmaron una alta conectividad entre las aguas costeras de Perú y Ecuador continental, así como el uso recurrente de zonas cercanas a plataformas petroleras, que funcionan como áreas de alta productividad biológica. También se identificaron riesgos relevantes para la especie, como los enredamientos en artes de pesca y la interacción con embarcaciones, lo que refuerza la necesidad de acciones de manejo y sensibilización en comunidades costeras.

Aporte a la divulgación científica

En paralelo, el proyecto desarrolló una importante labor de divulgación y fortalecimiento de capacidades, alcanzando a comunidades locales, estudiantes, guías naturalistas, guardaparques, turistas y periodistas. Estos esfuerzos, junto con la generación de datos científicos de largo plazo, sientan las bases para futuras acciones de conservación, educación ambiental y toma de decisiones informadas para la protección del tiburón ballena en la región.



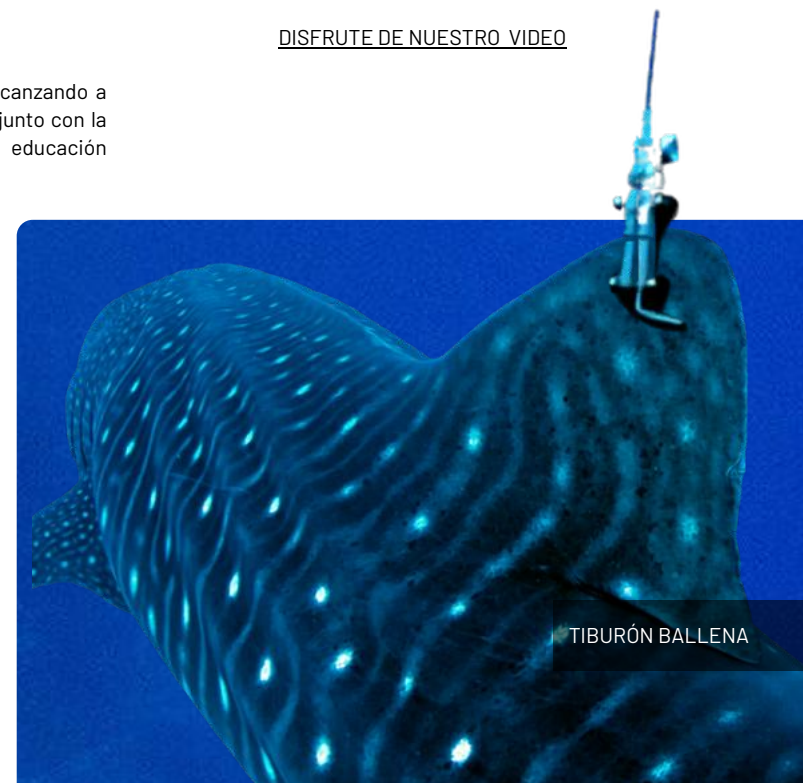
9 *tiburones ballenas marcados*
satelitalmente para seguimiento y estudio

+400 *personas sensibilizadas*
por medio de eventos de difusión y educación ambiental.

29 *días de campo*
entre Ecuador y Perú

250K USD *free press*
para seguimiento y estudio

[DISFRUTE DE NUESTRO VIDEO](#)



TIBURÓN BALLENA

Mensaje de la presidencia ejecutiva

Datos de la Organización

Estrategia de Sostenibilidad

Gobierno Corporativo

Talento Humano

Gestión de Seguridad y Salud Ocupacional

Clientes

Premios y Reconocimientos

Alianzas Estratégicas

Mensaje de la
presidencia
ejecutiva

Datos de la
Organización

Estrategia de
Sostenibilidad

Gobierno
Corporativo

Talento
Humano

Gestión de
Seguridad y Salud
Ocupacional

Clientes

Premios y
Reconocimientos

Alianzas
Estratégicas

PILAR: ECOSISTEMA

GRI 2-29 / GRI 304-3 / GRI 304-4 / GRI 413-1

aliado estratégico:



NUESTRO APOORTE A LA CONSERVACIÓN EN GALÁPAGOS

Proyecto control de especies invasoras introducidas del Volcán Wolf

Durante 2025, Metropolitan Touring y Finch Bay Hotel, apoyaron la ejecución del proyecto "Control de Especies Invasoras Introducidas en el Volcán Wolf", coejecutado por la Dirección del Parque Nacional Galápagos y la Fundación de Conservación Jcotoco, con el objetivo de proteger el hábitat de la iguana rosada (*Conolophus marthae*), especie endémica catalogada en peligro crítico por la UICN. La intervención se desarrolló a lo largo de cuatro expediciones técnicas a la cumbre del volcán, combinando monitoreo científico, control activo de especies invasoras y un manejo riguroso de bioseguridad.

El proyecto se enfocó en la reducción de la presión depredadora ejercida por ratas negras (*Rattus rattus*) y gatos ferales (*Felis catus*), principales amenazas para huevos, neonatos y juveniles de iguana rosada. A través del uso integrado de cajas cebaderas, trampas Tomahawk, cebos especializados y cámaras trampa, se logró evidenciar una disminución sostenida de la densidad de roedores y una mayor efectividad en la focalización del control de gatos ferales, optimizando recursos y reduciendo riesgos para especies no objetivo.

4 expediciones de
campo al volcán
Wolf

35 camaras trampa
activas en 5 zonas
estratégicas

Demostrando
condiciones
ecológicas favorables

Aporte a la
divulgación científica

[LEE MÁS EN NUESTRO BLOG](#)

Condiciones ecológicas más favorables para su supervivencia y reproducción

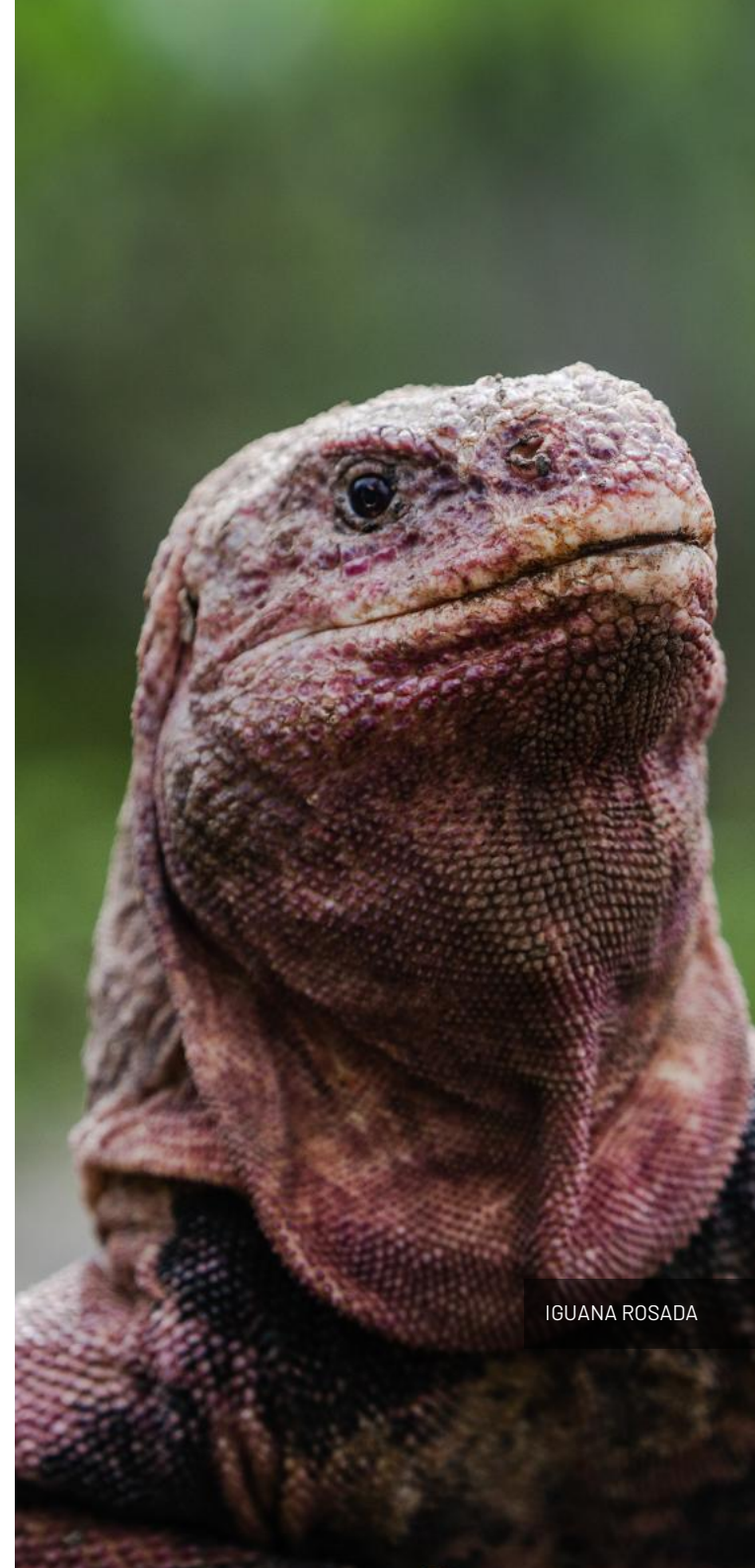
Los resultados ambientales muestran una tendencia positiva en las condiciones ecológicas del Volcán Wolf, reflejada en la presencia constante de iguanas rosadas durante el primer semestre y el registro de neonatos en el segundo semestre de 2025, indicador relevante de reproducción activa.



VOLCÁN WOLF



CAPACITACIONES



IGUANA ROSADA

Mensaje de la
presidencia
ejecutiva

Datos de la
Organización

Estrategia de
Sostenibilidad

Gobierno
Corporativo

Talento
Humano

Gestión de
Seguridad y Salud
Ocupacional

Clientes

Premios y
Reconocimientos

Alianzas
Estratégicas

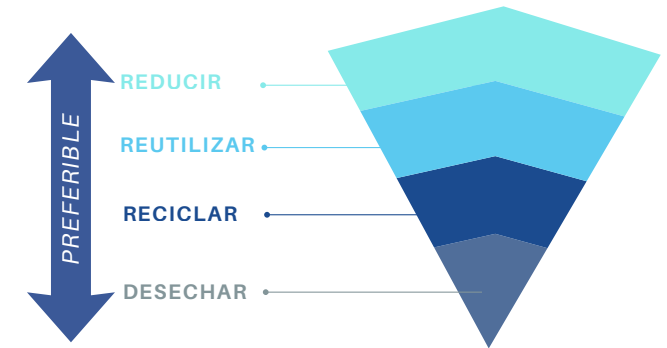
PILAR: ECOSISTEMA

GRI 301-1 / GRI 301-2 / GRI 301-3

PRÁCTICAS AMBIENTALES EN LA GESTIÓN OPERATIVA

Gestión y valoración de residuos

La gestión de residuos constituye un **eje prioritario dentro de nuestra estrategia ambiental** y se fundamenta en los principios de la economía circular y la jerarquía de residuos, priorizando la reducción en la fuente, la reutilización, el reciclaje y, como última instancia, la disposición final. Hemos consolidado un **modelo de gestión integral** que abarca la identificación de flujos de residuos, la segregación en origen y la articulación con gestores autorizados, con el objetivo de minimizar los impactos ambientales asociados a su generación. Este enfoque se complementa con iniciativas orientadas a la optimización del uso de materiales, promoviendo la reducción de plásticos de un solo uso y la incorporación de alternativas reutilizables o reciclables dentro de nuestras operaciones.



Indicadores de nuestra gestión integral de residuos



Más allá del reciclaje, trabajamos en la minimización de residuos desde la fuente, replanteando patrones de consumo y adoptando prácticas innovadoras que fortalecen nuestra gestión ambiental integral. Más de la mitad de los residuos generados fueron recuperados y reincorporados a nuevos ciclos productivos en un ecosistema de alta sensibilidad ambiental como las Islas Galápagos.



Realizamos capacitaciones continuas de la mano de expertos, además de visitas a nuestros gestores de residuos para conocer de primera mano sus procesos, verificar el cumplimiento de estándares ambientales y fortalecer la trazabilidad.

Cultura y sensibilización para la circularidad

Reconocemos que la gestión efectiva de residuos depende de la apropiación por parte de nuestros grupos de interés. Por ello, impulsamos procesos de formación y sensibilización dirigidos a colaboradores, huéspedes y proveedores, enfocados en la correcta segregación, el consumo responsable y la valorización de materiales. Estos resultados contribuyen directamente a nuestros objetivos de reducción de residuos y a los compromisos de circularidad definidos en el **pilar ecosistemas** de nuestra estrategia de sostenibilidad.

*Datos con corte diciembre 2025

Residuos tecnológicos



Botellas plásticas evitadas



Nury Guadir
Mashpi Lodge

Mensaje de la
presidencia
ejecutiva

Datos de la
Organización

Estrategia de
Sostenibilidad

Gobierno
Corporativo

Talento
Humano

Gestión de
Seguridad y Salud
Ocupacional

Clientes

Premios y
Reconocimientos

Alianzas
Estratégicas

PILAR: ECOSISTEMA

GRI 203-1 / GRI 301-2 / GRI 301-3

GESTIÓN EFICIENTE DE MATERIALES

Nuestra visión de gastronomía circular

La gastronomía circular forma parte de nuestro enfoque de sostenibilidad al integrar principios de economía circular en la gestión alimentaria. Este modelo busca reducir el desperdicio y minimizar el impacto ambiental a lo largo de toda la cadena de valor, promoviendo el uso de ingredientes locales y de temporada, así como la valorización de subproductos. En el Grupo de Turismo Metropolitan Touring creemos en la circularidad como una forma de honrar los recursos que la naturaleza nos brinda. A través de la innovación y la creatividad, transformamos materiales en nuevas oportunidades, impulsando soluciones que reducen nuestro impacto y fortalecen la protección de los destinos donde operamos.

De esta manera, promovemos el cierre de ciclos mediante la transformación de residuos orgánicos en recursos, contribuyendo a sistemas alimentarios más sostenibles, eficientes y responsables, alineados con nuestra visión de generar impacto positivo en los territorios donde estamos presentes.

Nuestra visión esta cimentada desde el 2023 en donde iniciamos un recorrido estratégico para fortalecimiento de todos nuestros productos en innovación circular.

FORMACIÓN	ANÁLISIS DESPERDICIOS	PILOTO DE I+D	AI + ALIANZAS
En 2023 realizamos un taller Zero Waste con el Dr. Johnny Drain , cofundador del restaurante Silo (Londres), referente mundial en gastronomía sin desperdicios. Este espacio aportó una visión académica y sistémica basada en economía circular.	En 2023 también se desarrolló un proyecto para identificar productos con mayor desperdicio en todas nuestras operaciones.	En 2024, iniciamos con un enfoque de innovación circular con tres residuos críticos: cáscaras de naranja, café molido y mermas de pesca fresca.	En 2025 iniciamos el análisis de uso de herramientas para optimización e innovación desde la AI.

JEFE GASTRONÓMICO DE MT Y SU VISIÓN DE SOSTENIBILIDAD

"En el Grupo de Turismo Metropolitan Touring integramos la sostenibilidad como un eje transversal en nuestras operaciones de A&B, con el objetivo de reducir de manera continua nuestra huella de carbono. Este compromiso se materializa en acciones concretas como la priorización del consumo local responsable, el uso de pesca artesanal sostenible, la medición y control del desperdicio de alimentos y la reducción progresiva de plásticos de un solo uso.

Asimismo, promovemos una cultura basada en los principios de reducir, reutilizar y reciclar, que guía nuestras decisiones operativas diarias. Nuestros equipos trabajan de forma constante en la identificación e implementación de iniciativas que fortalecen un modelo de cocina eficiente, consciente y alineado con los estándares de sostenibilidad."

- Eduardo Chonata



Eduardo Chonata

PILAR: ECOSISTEMA

GRI 303-1 / GRI 303-2 / GRI 303-4

Mensaje de la
presidencia
ejecutiva

Datos de la
Organización

Estrategia de
Sostenibilidad

Gobierno
Corporativo

Talento
Humano

Gestión de
Seguridad y Salud
Ocupacional

Clientes

Premios y
Reconocimientos

Alianzas
Estratégicas

TRATAMIENTO DE AGUAS RESIDUALES

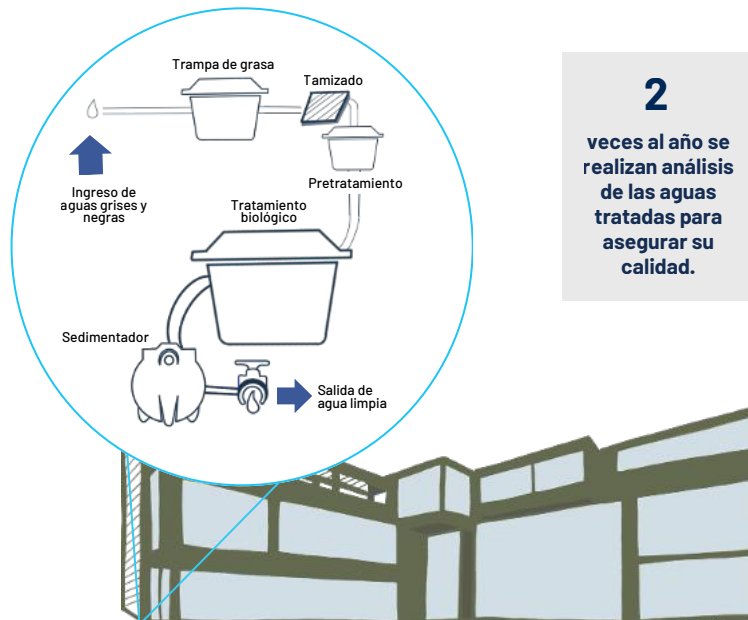
Finch Bay Galapagos Hotel

Contamos con un sistema aerobio de tratamiento de aguas residuales domésticas, basado en el uso de microorganismos que descomponen la materia orgánica de manera eficiente y ecológica. Este proceso permite obtener agua tratada que cumple con parámetros ambientales aplicables, la cual es reutilizada para el riego de áreas verdes del hotel, fomentando la recirculación del recurso y reduciendo la presión sobre fuentes hídricas.

Mashpi Lodge

Operamos una planta de tratamiento de aguas residuales (PTAR) que asegura la adecuada depuración del agua previo a su descarga, en cumplimiento con la normativa ambiental vigente. Este sistema contribuye a la protección de los ecosistemas del Chocó Andino, mediante un programa de monitoreo semestral que verifica la calidad del efluente tratado y su alineación con estándares ambientales, apoyando la conservación de la biodiversidad local.

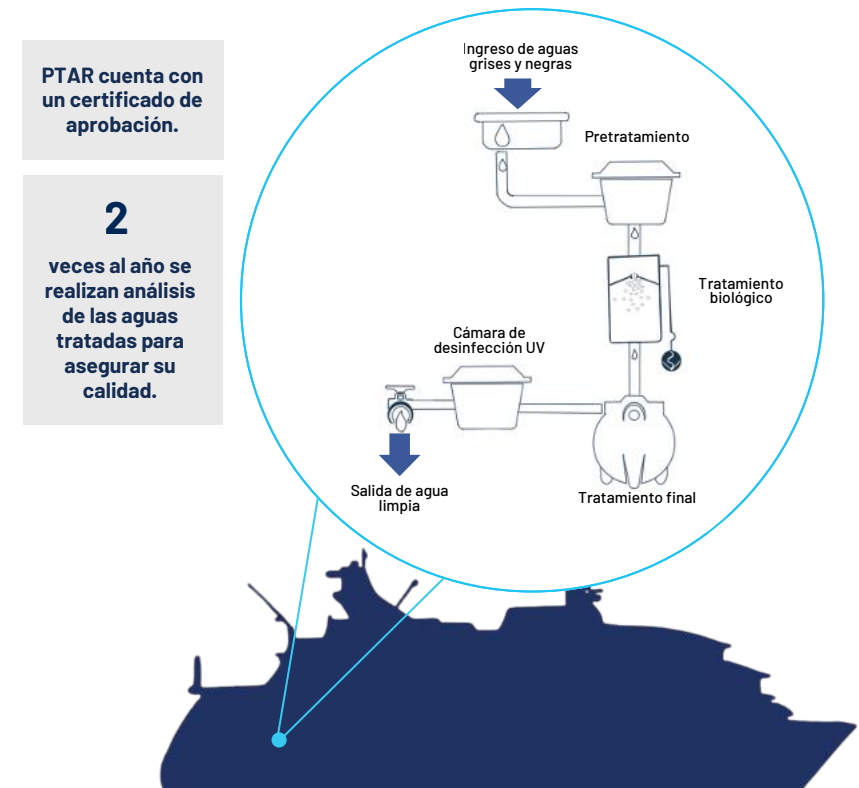
Esquema de funcionamiento de la planta de tratamiento de aguas residuales (PTAR) en hoteles.



Embarcaciones

Nuestras operaciones marítimas cuentan con una planta de tratamiento de aguas servidas HAMANN C-302, con capacidad de 81 m³/día, que procesa la totalidad de las aguas residuales generadas a bordo. El sistema dispone de control automatizado y certificación vigente. Realizamos monitoreos semestrales a través de laboratorios acreditados para verificar el cumplimiento de los límites permisibles de descarga, complementados con mantenimientos preventivos y correctivos periódicos que garantizan su eficiencia operativa.

Esquema de funcionamiento de la planta de tratamiento de aguas residuales (PTAR) en embarcaciones.



Mensaje de la
presidencia
ejecutiva

Datos de la
Organización

Estrategia de
Sostenibilidad

Gobierno
Corporativo

Talento
Humano

Gestión de
Seguridad y Salud
Ocupacional

Clientes

Premios y
Reconocimientos

Alianzas
Estratégicas

PILAR: EQUIDAD

GRI 2-7 / GRI 2-23 / GRI 401-1 / GRI 405-1 / GRI 413-1

CULTURA DIVERSA Y RESPETUOSA

En el Grupo de Turismo Metropolitan Touring, la sostenibilidad se fundamenta en la gestión responsable del talento humano, promoviendo entornos de trabajo inclusivos, equitativos y libres de discriminación. Impulsamos una cultura organizacional que integra la diversidad como un elemento clave para la toma de decisiones, la innovación y la generación de valor.

Como parte de nuestro enfoque preventivo, implementamos programas de formación en diversidad, equidad e inclusión (DEI), orientados a sensibilizar a los equipos, prevenir sesgos inconscientes y fortalecer competencias interculturales. Estas iniciativas son clave para consolidar ambientes de trabajo respetuosos, colaborativos y alineados con nuestros valores corporativos.

Oportunidades equitativas en la cadena de valor

Implementamos acciones claras y prácticas transparentes que respaldan el empoderamiento de mujeres y grupos subrepresentados, promoviendo el desarrollo de estos actores en nuestra cadena de valor.



Iera Superintendente Marítima

La menor participación femenina responde a dinámicas de la industria marítima; por ello, impulsamos iniciativas para promover su inclusión en las operaciones.



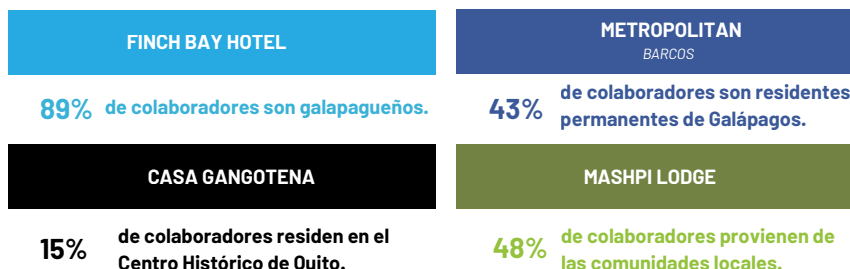
50%

de participación
femenina en el comité
directivo.

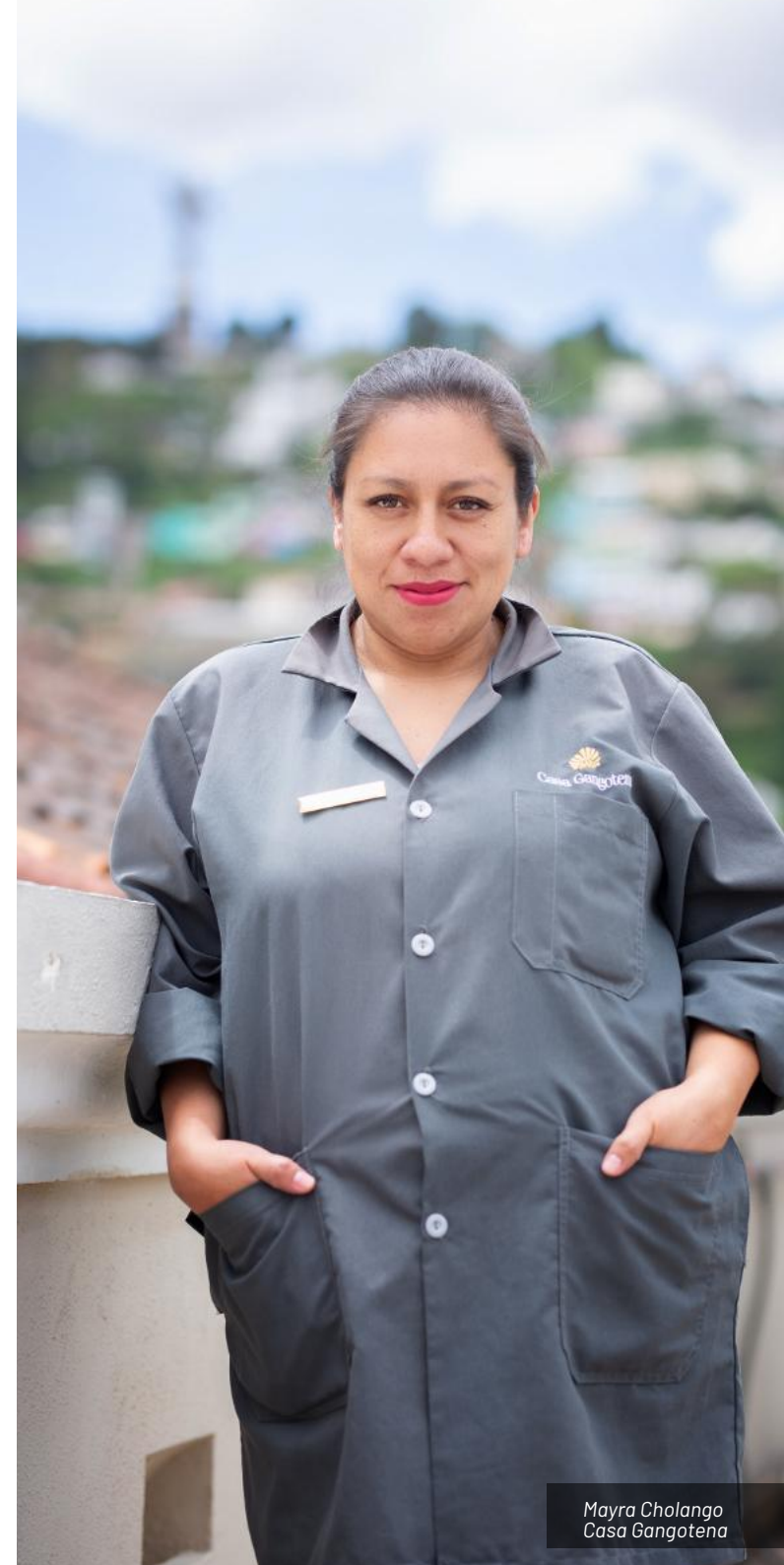
*Datos con corte diciembre 2025

Contratación Local

Nuestro compromiso es fortalecer la contratación en los territorios donde operamos.



*Datos con corte diciembre 2025



Mayra Cholango
Casa Gangotena

Mensaje de la
presidencia
ejecutiva

Datos de la
Organización

Estrategia de
Sostenibilidad

Gobierno
Corporativo

Talento
Humano

Gestión de
Seguridad y Salud
Ocupacional

Clientes

Premios y
Reconocimientos

Alianzas
Estratégicas

ACCIONES DESTACADAS

LIDERAZGO FEMENINO QUE TRANSFORMA LA INDUSTRIA MARÍTIMA

METROPOLITAN
TOURING

YACHT
ISABELA II
GALAPAGOS CRUISE

SANTA CRUZ II
GALAPAGOS CRUISE

La Pinta
YACHT
GALAPAGOS

En el marco de nuestro compromiso con la equidad y el desarrollo del talento, destacamos la trayectoria de Ángela Aymar, que actualmente se desempeña como la **primera superintendente marítima de Metropolitan Touring**. Su historia cobra especial relevancia en un contexto donde, según la OMI, las mujeres representan apenas el 1 % de la fuerza laboral embarcada a nivel mundial, evidenciando las barreras estructurales y culturales que aún persisten en la industria marítima. Su caso resalta la importancia de visibilizar referentes femeninos en roles técnicos y operativos de alta responsabilidad.

Su trayectoria profesional se sustenta en una sólida formación técnica y experiencia operativa.

Inició su carrera en la vida marítima en 2012, motivada por su interés en el funcionamiento de los sistemas a bordo. Es oficial de Máquinas de la Marina Mercante e Ingeniera en Administración en Transporte Marítimo y Puertos, lo que le permite integrar conocimientos técnicos con una visión estratégica. En su rol actual, lidera la supervisión de operaciones marítimas, el control documental, la verificación de estándares regulatorios y el cumplimiento de la normativa de la Autoridad Marítima Ecuatoriana, garantizando seguridad y eficiencia operativa.

La capacidad no depende del género, sino de la preparación y la determinación con la que enfrentamos cada desafío.

Desde una perspectiva organizacional, **su liderazgo refleja que la capacidad profesional no depende del género, sino de la preparación, la disciplina y la determinación**. Su estilo combina rigor técnico, toma de decisiones en entornos de alta exigencia y un enfoque colaborativo que fortalece el trabajo en equipo. Este caso refuerza el compromiso de Metropolitan Touring con la equidad de género, la diversidad y la construcción de una cultura organizacional inclusiva, alineada con principios de sostenibilidad social y buen gobierno.

**"El liderazgo en el mar no se impone: se construye con confianza,
trabajo en equipo y respeto."**
- Ángela Aymar



ESTRATEGIA CORPORATIVA

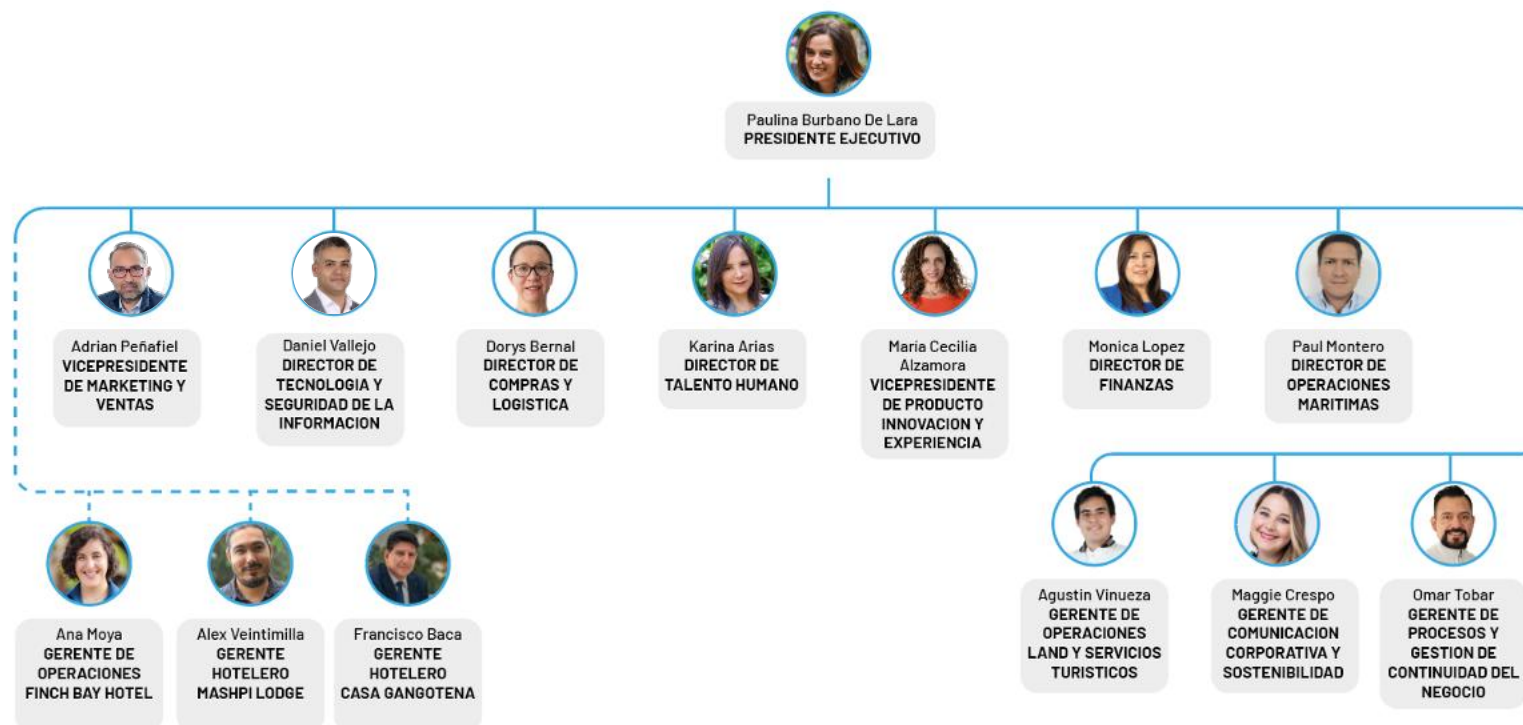
GRI 2-9 / GRI 2-10 / GRI 2-11 / GRI 2-12 / GRI 2-13 / GRI 2-14 / GRI 2-18

Nuestra estrategia corporativa se basa en una gobernanza sólida, transparente y alineada con principios éticos y normativos. Implementamos políticas claras que fortalecen la integridad institucional y orientan la toma de decisiones responsables. Este marco nos permite garantizar el cumplimiento y mitigar riesgos. A su vez, priorizamos la satisfacción de nuestros clientes mediante procesos eficientes, innovación constante y una cultura de servicio enfocada en la calidad. Esta integración entre gobernanza, política institucional y enfoque al cliente nos permite consolidar relaciones de confianza, generar valor sostenible y mantener una posición competitiva en un entorno dinámico y exigente.

Gestión Corporativa

En el Grupo de Turismo Metropolitan Touring, la gobernanza corporativa se configura como un pilar clave para asegurar la sostenibilidad de las operaciones en Ecuador, Perú y Colombia. La supervisión de los impactos económicos, sociales y ambientales se delega a través de líneas claras de responsabilidad que garantizan la gestión eficaz de los riesgos y oportunidades vinculados a la sostenibilidad. El proceso de toma de decisiones estratégicas considera principios éticos y de transparencia, alineados con los valores corporativos y la normativa vigente en cada país. La alta dirección se involucra activamente en la revisión y aprobación de políticas clave, incluyendo aquellas relacionadas con la gestión ambiental, la cadena de valor responsable e impacto comunitario.

Estructura Directiva



Mensaje de la
presidencia
ejecutiva

Datos de la
Organización

Estrategia de
Sostenibilidad

Gobierno
Corporativo

Talento
Humano

Gestión de
Seguridad y Salud
Ocupacional

Clientes

Premios y
Reconocimientos

Alianzas
Estratégicas

Mensaje de la
presidencia
ejecutiva

Datos de la
Organización

Estrategia de
Sostenibilidad

Gobierno
Corporativo

Talento
Humano

Gestión de
Seguridad y Salud
Ocupacional

Clientes

Premios y
Reconocimientos

Alianzas
Estratégicas

REVISIÓN Y GESTIÓN DE IMPACTOS EN METROPOLITAN TOURING

GRI 2-9 / GRI 2-10 / GRI 2-12 / GRI 2-13 / GRI 2-14 / GRI 2-17 / GRI 2-18 / GRI 2-23 /
GRI 2-25 / GRI 2-26

El Grupo de Turismo Metropolitan Touring realiza una revisión sistemática y periódica de sus impactos económicos, sociales y ambientales como parte fundamental de su estrategia integral de sostenibilidad y responsabilidad corporativa. Este proceso se articula en torno a la **evaluación de materialidad, mecanismos internos de control** y la **retroalimentación constante de partes interesadas clave**, asegurando que las prioridades de la organización reflejen los temas más relevantes para su operación y su entorno.

La información recopilada a través de estas revisiones nutre los procesos de toma de decisiones estratégicas, permitiendo que los programas, proyectos y operaciones se mantengan alineados con los **principios de sostenibilidad** los **marcos ESG** y los **Objetivos de Desarrollo Sostenible (ODS)**. A su vez, se integra a las evaluaciones de riesgos y oportunidades, fortaleciendo la resiliencia organizacional frente a cambios económicos, sociales y ambientales.

Los resultados de la gestión de impactos son presentados periódicamente al máximo órgano de gobierno de la compañía, permitiendo su análisis, evaluación y redirección oportuna en caso de ser necesario. El Directorio de Metropolitan Touring ostenta la responsabilidad última de supervisar la gestión de los impactos, una función que se ejerce de manera activa a través de comités especializados y sesiones estratégicas. En estos espacios, se revisan los informes de sostenibilidad, el grado de cumplimiento de las políticas internas, los avances en metas ambientales y sociales, y se validan las acciones de mejora continua.

El comité directivo también es responsable de aprobar las estrategias y acciones orientadas a prevenir, mitigar, corregir o remediar impactos negativos potenciales o reales, garantizando que todas las operaciones de la empresa mantengan una coherencia plena con sus valores corporativos, su propósito de creación de valor compartido y su compromiso de largo plazo con el desarrollo sostenible en los territorios donde opera. En Metropolitan Touring promovemos la participación activa de los colaboradores y partes grupos de interés clave mediante de mecanismos de retroalimentación, consultas y programas de formación, asegurando así un enfoque de mejora continua y gobernanza inclusiva en todos los niveles de la organización.

UNA VISIÓN CORPORATIVA QUE APORTA AL FUTURO

Donamos el 3% de nuestras utilidades a programas de conservación socioambiental en Ecuador bajo el liderazgo de Fundación Futuro.

3% de las utilidades se aporta en
programas de conservación.



Finch Bay Hotel

POLÍTICAS ASOCIADAS A LA SOSTENIBILIDAD

GRI 2-15 / GRI 2-16 / GRI 2-23/ GRI 2-24/ GRI 2-25 / GRI 2-26 / GRI 2-27/ GRI 201-2 / GRI 201-3/ GRI 205-1/ GRI 205-2/ GRI 205-3 / GRI 206-1 / GRI 307-1 / GRI 308-1 / GRI 308-2 / GRI 401-3 / GRI 412-1 / GRI 412-2 / GRI 413-1 / GRI 414-1 / GRI 414-2 / GRI 417-2 / GRI 417-3/ GRI 418-1

En el Grupo de Turismo Metropolitan Touring, la sostenibilidad se sustenta en un marco normativo y ético robusto, respaldado por políticas, procesos y códigos institucionales que aseguran la integridad, resiliencia operativa y el cumplimiento de estándares internacionales. Entre los principales documentos destacan:

Marco Normativo	Tema Material GRI	Contribución
 Política de Sostenibilidad	Emisiones, biodiversidad, energía, agua.	Garantizar que nuestras actividades turísticas generen un impacto positivo, en los ecosistemas y en las comunidades con un enfoque transversal a todos los negocios, servicios, prácticas, funciones y procesos organizacionales.
 Política de Datos y Privacidad del Cliente	Privacidad del cliente.	Garantizar la protección e integridad de la información del cliente mediante cláusulas informativas, acuerdos de confidencialidad y medidas técnicas y organizativas a lo largo de todo el ciclo de uso de los datos.
 Política de Diversidad, Equidad e Inclusión	Diversidad e igualdad de oportunidades, No discriminación.	Promover un entorno laboral libre de discriminación, con procesos equitativos de selección y desarrollo, participación activa en comunidades vulnerables y programas permanentes de formación y sensibilización en inclusión.
 Código de Conducta para Proveedores	Evaluación social de proveedores, trabajo infantil, trabajo forzoso.	Garantizar la aplicación de principios de sostenibilidad y ética en la cadena de suministro no turística, estableciendo criterios obligatorios en derechos humanos y laborales, prevención del trabajo infantil, promoción de la diversidad, equidad e inclusión y condiciones laborales seguras, dignas e igualitarias.
 Política de Gestión de Residuos	Residuos.	Promover una gestión integral de residuos responsable y conforme con la normativa nacional e internacional aplicable. El cumplimiento de esta política se valida a través de auditorías internas.
 Código de Conducta Interno	Anticorrupción, cumplimiento normativo, no discriminación.	Este documento regula la conducta de colaboradores, proveedores, directivos y aliados estratégicos en múltiples dimensiones: comportamiento ético, prevención de acoso y discriminación, relaciones con clientes, manejo de información confidencial, protección de datos, conflictos de interés, uso responsable de recursos y cumplimiento normativo.
 Política de Riesgos y Continuidad del Negocio	Salud y seguridad en el trabajo, Gestión de riesgos/ continuidad.	Garantizar la continuidad operativa ante eventos disruptivos, asegurando la protección de la vida y salud de sus colaboradores, la infraestructura crítica, la información, el entorno natural, la reputación corporativa y los intereses de sus grupos de interés.

Mensaje de la presidencia ejecutiva

Datos de la Organización

Estrategia de Sostenibilidad

Gobierno Corporativo

Talento Humano

Gestión de Seguridad y Salud Ocupacional

Clientes

Premios y Reconocimientos

Alianzas Estratégicas

GESTIÓN DEL TALENTO HUMANO

GRI 2-7 / GRI 2-8 / GRI 401-1 / GRI 401-2 / GRI 401-3 / GRI 403-1 / GRI 403-2 / GRI 403-3 / GRI 403-4 / GRI 403-5 / GRI 403-6 / GRI 403-7 / GRI 404-1 / GRI 404-2 / GRI 405-1 / GRI 412-2 / GRI 413-1

Mensaje de la
presidencia
ejecutiva

Datos de la
Organización

Estrategia de
Sostenibilidad

Gobierno
Corporativo

Talento
Humano

Gestión de
Seguridad y Salud
Ocupacional

Clientes

Premios y
Reconocimientos

Alianzas
Estratégicas

CULTURA METROPOLITAN TOURING

Nuestra Cultura: Las Personas en el Centro

En el Grupo de Turismo Metropolitan Touring creemos que nuestra mayor fortaleza es el equipo humano. Nuestra cultura está profundamente enraizada en los valores que llamamos nuestras **RAÍCES: Responsables, Apasionados, Íntegros, Creativos, Buscadores de Excelencia y Sostenibles**. Estos principios inspiran cada una de nuestras decisiones y acciones, recordándonos que el verdadero motor de nuestra empresa son las personas que la integran. Lo que nos hace únicos es la manera en que vivimos estos valores: fomentamos un ambiente donde cada voz cuenta, donde las diferencias son celebradas y la autenticidad es reconocida. En Metropolitan Touring, el sentido de pertenencia no es un discurso, sino una práctica diaria que se refleja en la forma en que cuidamos, desarrollamos y acompañamos a nuestros colaboradores en cada etapa de su trayectoria.

Durante 2025 dimos pasos firmes para fortalecer esta cultura: impulsamos programas de bienestar integral y apoyo emocional, creamos planes de desarrollo profesional individualizados, mejoramos nuestras instalaciones para garantizar condiciones óptimas de habitabilidad, y diseñamos beneficios personalizados que reconocen la diversidad de estilos de vida de nuestro equipo. También consolidamos espacios de comunicación cercana y transparente, reforzando la confianza y el respeto como pilares de nuestra relación con cada persona.

En Metropolitan Touring no buscamos solo atraer y retener talento, sino construir juntos un lugar donde todos quieran crecer, inspirarse y proyectar su futuro.



Jorge Congo
TI - ETICA.

GESTIÓN DEL TALENTO HUMANO

GRI 2-7 / GRI 2-8 / GRI 2-20 / GRI 404-1 / GRI 404-2

Mensaje de la
presidencia
ejecutiva

Datos de la
Organización

Estrategia de
Sostenibilidad

Gobierno
Corporativo

Talento
Humano

Gestión de
Seguridad y Salud
Ocupacional

Clientes

Premios y
Reconocimientos

Alianzas
Estratégicas

ÉTICA, TRANSPARENCIA Y GOBERNANZA ORGANIZACIONAL

En el Grupo de Turismo Metropolitan Touring gestionamos nuestras operaciones bajo principios de ética, equidad y transparencia, respaldados por políticas orientadas a prevenir conflictos de interés y garantizar canales seguros de comunicación. Promovemos un modelo de compensación equitativo en función de las condiciones de mercado, fortaleciendo la confianza y el compromiso de nuestros colaboradores.

Asimismo, promovemos una cultura organizacional sólida mediante la formación continua y la colaboración entre equipos, impulsando entornos de trabajo inclusivos y decisiones alineadas con nuestros valores institucionales.

Conectados e informados

La comunicación interna es un habilitador estratégico que fortalece la coordinación entre equipos y asegura el alineamiento con los objetivos organizacionales. Para ello, contamos con un ecosistema integrado de canales —digitales y presenciales— que facilita un flujo de información oportuno, accesible y bidireccional en todos los niveles.

La gestión de estos espacios, liderada por el Comité de Comunicación Interna, promueve la transparencia, fortalece el sentido de pertenencia y fomenta la participación activa de los colaboradores.



App Humand



46,62%
de **engagement**
promedio
calculado sobre
la interacción de
los usuarios que
visualizaron los
contenidos.



1.160
piezas
comunicacionales
publicadas
incluyendo videos
y diseños para
pantallas, intranet
y correo
corporativo.

Reconocimientos

El reconocimiento es una forma de poner en valor a las personas que dan vida a nuestra cultura. Más allá de los resultados, celebramos el compromiso, la autenticidad y la manera en que nuestros valores se reflejan en el día a día. Es una forma de celebrar a nuestra gente, reforzar nuestra cultura organizacional y fomentar un sentido de pertenencia que trasciende lo laboral.

Contribución activa:

Reconocemos a quienes se involucran activamente en la cultura organizacional mediante su participación en iniciativas internas de comunicación, capacitación, voluntariado y cuidado de la salud y el bienestar.



220
reconocimientos
entregados por
participación activa
en iniciativas
corporativas.



Premios Raíces. Edición
Tiburón de Oro.

GESTIÓN DEL TALENTO HUMANO

GRI 2-7 / GRI 2-8 / GRI 405-1

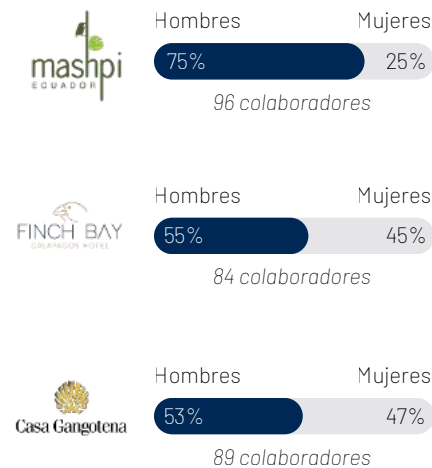
COMPOSICIÓN DEL TALENTO HUMANO

En el Grupo de Turismo Metropolitan Touring, contamos con una estructura organizacional consolidada. Compuesta por **676 colaboradores con contrato indefinido**, distribuidos en sus distintas unidades operativas. De manera complementaria, la compañía cuenta con un plan de atracción de talento joven a través de convenios de pasantías con las principales universidades del país.

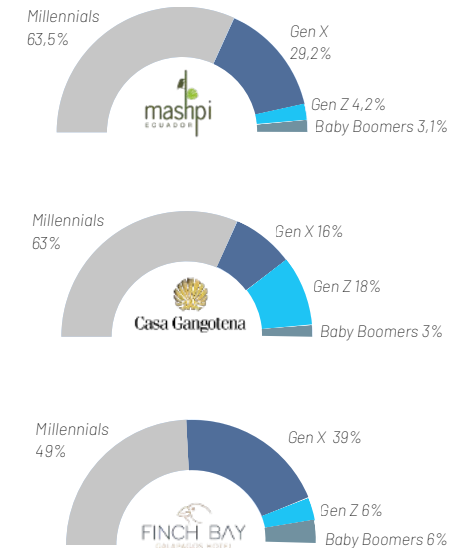
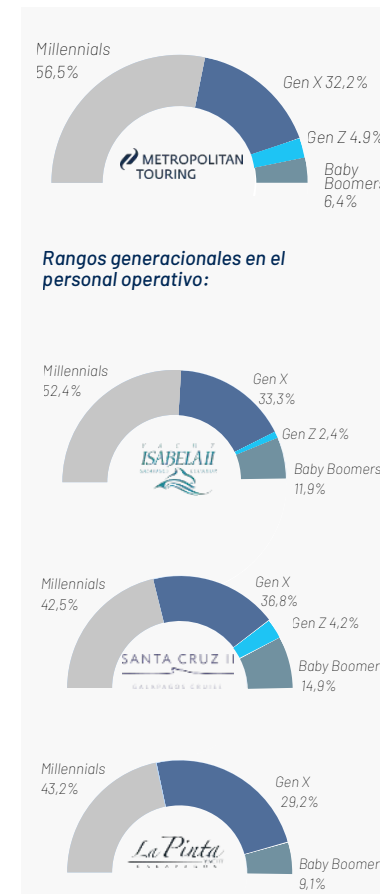
Contamos con información robusta y sistematizada sobre la composición de su fuerza laboral, incluyendo variables como género, edad y origen.

676
colaboradores bajo
contrato indefinido.
*Datos con corte diciembre 2025

Composición de la fuerza laboral por empresa



Rangos generacionales por empresa



Mensaje de la presidencia ejecutiva

Datos de la Organización

Estrategia de Sostenibilidad

Gobierno Corporativo

Talento Humano

Gestión de Seguridad y Salud Ocupacional

Clientes

Premios y Reconocimientos

Alianzas Estratégicas

GESTIÓN DEL TALENTO HUMANO

GRI 401-1 / GRI 401-2

DESARROLLO DEL TALENTO

Creemos que invertir en el desarrollo de nuestro talento es sembrar futuro. El crecimiento personal y profesional de cada colaborador impulsa la innovación, la excelencia y la sostenibilidad de Metropolitan Touring.

Nuestros planes y beneficios:



Capacitación virtual para mayor flexibilidad.

Alta participación en programas de capacitación (liderazgo, bienestar y formación técnica).



7782 contenidos finalizados en plataforma virtual de capacitación.



70,38% en índice de recomendación NPS de contenidos de formación.

Apoyos en formación y desarrollo profesional



135 convenios de capacitación durante el 2025 para educación especializada y programas cortos alineados a la estrategia corporativa.

4% índice de rotación promedio de colaboradores.

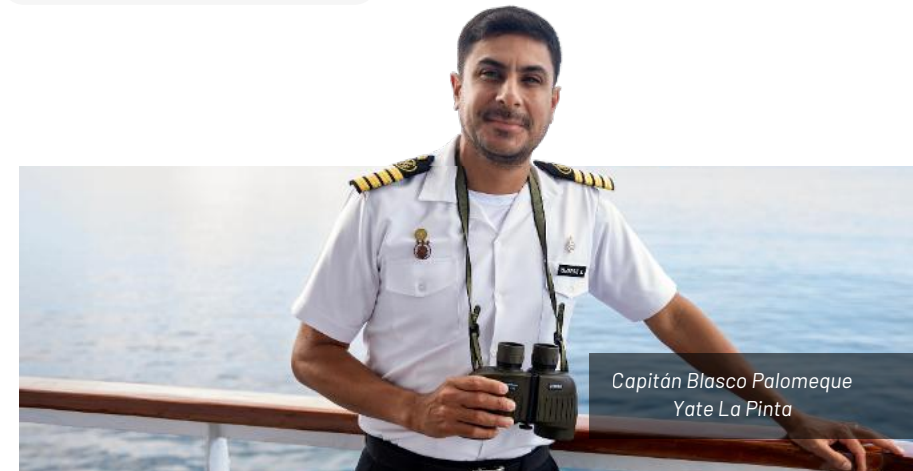
*Dato promedio por renuncias de colaboradores con corte diciembre 2025



40 personas en formación en el programa de Educación Dual con la Cámara Ecuatoriano-Alemana.



11 apoyos para maestrías o titulación.



Capitán Blasco Palomeque
Yate La Pinta

Mensaje de la presidencia ejecutiva

Datos de la Organización

Estrategia de Sostenibilidad

Gobierno Corporativo

Talento Humano

Gestión de Seguridad y Salud Ocupacional

Clientes

Premios y Reconocimientos

Alianzas Estratégicas

Mensaje de la
presidencia
ejecutiva

Datos de la
Organización

Estrategia de
Sostenibilidad

Gobierno
Corporativo

Talento
Humano

Gestión de
Seguridad y Salud
Ocupacional

Clientes

Premios y
Reconocimientos

Alianzas
Estratégicas

EVALUACIÓN DE CLIMA LABORAL

CLIMA LABORAL Y COMPROMISO

En 2025, en el Grupo de Turismo Metropolitan Touring actualizamos la metodología de medición de clima organizacional, adoptando el modelo de Mercer, en línea con nuestro enfoque de mejora continua y alineación a mejores prácticas internacionales. Este tipo de evaluaciones se revisa y actualiza periódicamente —cada tres años— para asegurar mayor robustez y profundidad en el análisis.

La evaluación permite conocer la percepción de los colaboradores, identificar oportunidades de mejora y orientar la toma de decisiones en la gestión del talento. Los resultados obtenidos constituyen un insumo clave para implementar acciones orientadas a fortalecer la experiencia del colaborador, promoviendo entornos de trabajo inclusivos, equitativos y alineados con la estrategia de sostenibilidad de la compañía.

Índice de clima y cultura organizacional



*Datos con corte diciembre 2025



Alex Herrera
Finch Bay Hotel

Mensaje de la
presidencia
ejecutiva

Datos de la
Organización

Estrategia de
Sostenibilidad

Gobierno
Corporativo

Talento
Humano

Gestión de
Seguridad y Salud
Ocupacional

Clientes

Premios y
Reconocimientos

Alianzas
Estratégicas

BENEFICIOS LABORALES

GRI 201-3 / GRI 401-1 / GRI 401-2 / GRI 401-3 / GRI 404-1 / GRI 404-2

INDICADORES DE NUESTROS PROGRAMAS Y BENEFICIOS DE BIENESTAR



Fondo de solidaridad

La empresa destina un monto especial para brindar ayuda económica no reembolsable a quienes más lo necesiten.

29

personas accedieron al fondo de solidaridad

con un aporte de más de 8.000 USD.



Anticipos de sueldo

Los colaboradores pueden solicitar anticipos de sueldo en caso de requerir liquidez inmediata. Una vez analizada su capacidad de endeudamiento y verificado el cumplimiento de las condiciones establecidas, podrán acceder a este beneficio económico, destinado a cubrir situaciones imprevistas.



Copagos hospitalarios

Cuando un colaborador hace uso del seguro privado, especialmente para cirugías con costos elevados, brindamos la opción de diferir el pago pendiente (30% del valor) de su rol de pagos.

104

personas beneficiadas por el diferimiento de copago hospitalario.

Excelencia Académica



139

hijos de colaboradores, premiados por su buen desempeño escolar.



MT Verano, clubes deportivos y culturales

Programa anual de integración que promueve el bienestar y la camaradería a través de actividades recreativas y otros espacios de convivencia que fortalecen la cultura y valores corporativos.



Productos MT

Con el objetivo de fomentar el bienestar y la conexión de nuestros colaboradores con los destinos donde operamos, ofrecemos descuentos preferenciales para ellos y sus familiares directos en todas nuestras propiedades.



Fernando Martinez
Mashpi Lodge

*Datos con corte diciembre 2025

BENEFICIOS LABORALES

GRI 201-3 / GRI 401-1 / GRI 401-2 / GRI 401-3 / GRI 404-1 / GRI 404-2

Mensaje de la
presidencia
ejecutiva

Datos de la
Organización

Estrategia de
Sostenibilidad

Gobierno
Corporativo

Talento
Humano

Gestión de
Seguridad y Salud
Ocupacional

Clientes

Premios y
Reconocimientos

Alianzas
Estratégicas

EQUILIBRIO VIDA PERSONAL- LABORAL



Flexitime

Beneficio para todo el personal administrativo, que permite disponer de hasta dos horas libres en un día, una vez al mes, para su uso personal.

1.749
horas de beneficio
flexitime.



Trabajo híbrido

Modalidad que ofrece la posibilidad a todo el personal administrativo de laborar desde casa hasta tres días a la semana, favoreciendo el equilibrio entre la vida personal y profesional.

Durante 2025, de manera excepcional, se otorgaron modalidades ampliadas de trabajo remoto:

3 **colaboradores** con modalidad *home office* hasta por 3 meses, por situaciones de calamidad.

7 **colaboradores** con modalidad *home office* por 30 días, con posibilidad de trabajar desde cualquier parte del mundo.

FORMACIÓN Y DESARROLLO DE CAPACIDADES

Metropolitan Touring fomenta el crecimiento profesional de su equipo a través de programas de capacitación permanente, entre formación presencial, online y mixta en algunas unidades de negocio.

Los contenidos impartidos abarcan:

- Gestión del riesgo y continuidad del negocio:** Primeros auxilios, salvamento acuático, maniobras de evacuación y manejo de emergencias.
- Sostenibilidad y medio ambiente:** Gestión de residuos, metodologías 5S, conservación ambiental y cambio climático.
- Bienestar personal y familiar:** Salud mental, autocuidado, nutrición y equilibrio vida-trabajo.
- Desarrollo de habilidades blandas y competencias técnicas:** Liderazgo, comunicación, inteligencia emocional y trabajo en equipo. Herramientas tecnológicas, planificación presupuestaria y protocolos operativos.

Capacitaciones

Hoteles

FINCH BAY HOTEL

22 horas promedio de formación por persona

MASHPI LODGE

45 horas promedio de formación por persona

CASA GANGOTENA

11 horas promedio de formación por persona

Metropolitan Touring

EMBARCACIONES

42 horas promedio de formación por persona

OFICINAS

65 horas promedio de formación por persona



Taller vivencial de sostenibilidad

Mensaje de la
presidencia
ejecutiva

Datos de la
Organización

Estrategia de
Sostenibilidad

Gobierno
Corporativo

Talento
Humano

Gestión de
Seguridad y Salud
Ocupacional

Clientes

Premios y
Reconocimientos

Alianzas
Estratégicas

GESTIÓN DE SALUD Y SEGURIDAD OCUPACIONAL

GRI 403-1 / GRI 403-2 / GRI 403-3 / GRI 403-4 / GRI 403-5 / GRI 403-6 / GRI 403-7 /
GRI 403-8 / GRI 403-9 / GRI 403-10 / GRI 412-3

Como grupo, Metropolitan Touring mantiene un enfoque preventivo, estructurado y riguroso para proteger la salud física y mental de sus colaboradores, promoviendo una cultura organizacional orientada al bienestar integral y la gestión proactiva de riesgos.

La estrategia de salud y seguridad se sustenta en programas de capacitación continua, monitoreo psicosocial y mecanismos de atención oportuna, fortaleciendo la capacidad de respuesta ante riesgos.

Cobertura, incidentes y control preventivo

Los programas de formación priorizaron contenidos clave para el control preventivo de riesgos y la respuesta efectiva ante eventos no deseados, entre ellos:

- Primeros auxilios y atención inicial de lesionados.
- Reanimación cardiopulmonar (RCP) y uso de Desfibriladores Externos Automáticos (DEA).
- Procedimientos de evacuación, prevención y control de incendios.
- Ergonomía laboral y prevención de trastornos musculoesqueléticos.
- Bienestar psicosocial y fortalecimiento de la salud mental y física.



ACCIONES DESTACADAS

Sello Empresa Segura, libre de violencia y discriminación

El Sello Empresa Segura, libre de violencia y discriminación contra las mujeres constituye la **máxima distinción otorgada en Ecuador a organizaciones que promueven entornos laborales seguros, inclusivos y libres de violencia de género.** En 2025, 46 empresas recibieron este reconocimiento, tras un proceso competitivo en el que participaron más de 120 organizaciones a nivel nacional.

Este reconocimiento, impulsado por el Ministerio de Gobierno a través del Viceministerio de la Mujer y Derechos Humanos, en articulación con entidades públicas, organismos internacionales y el sector privado, evalúa la implementación de políticas, protocolos y prácticas orientadas a la prevención, atención y erradicación de la violencia contra las mujeres en el ámbito laboral.

Para su obtención, ETICA Metropolitan Touring participó en un proceso de acompañamiento técnico especializado y fue evaluada bajo 20 criterios que abarcan aspectos como cultura organizacional, mecanismos de denuncia, gestión de riesgos psicosociales y acciones de sensibilización. La evaluación final fue realizada por un comité multisectorial conformado por representantes del sector público, privado, la academia y la sociedad civil.

es
empresa segura
libre de violencia y discriminación
contra las mujeres



Equipo de TH recibiendo el reconocimiento

Mensaje de la
presidencia
ejecutiva

Datos de la
Organización

Estrategia de
Sostenibilidad

Gobierno
Corporativo

Talento
Humano

Gestión de
Seguridad y Salud
Ocupacional

Cientes

Premios y
Reconocimientos

Alianzas
Estratégicas

EXPLORADORES

Satisfacción al cliente

GRI 416-1 / GRI 417-1

En el Grupo de Turismo Metropolitan Touring, la experiencia del explorador constituye un pilar estratégico de la operación. Para su gestión, implementamos un sistema estructurado de medición de satisfacción en todas las unidades operativas, basado en el Net Promoter Performance Score (NPPS) y el Índice de Nivel de Servicio (INS), que permiten evaluar de manera integral la lealtad y la calidad de la experiencia.

Cada año, recibimos exploradores provenientes principalmente de Estados Unidos, Reino Unido, Europa y Ecuador, quienes participan en nuestras experiencias tanto en operación marítima como hotelera. En 2025, más de 9.000 exploradores viajaron a bordo de nuestros barcos, mientras que Finch Bay Hotel recibió a más de 4.000 visitantes, Casa Gangotena a 6.000 y Mashpi Lodge a cerca de 5.000, reflejando el alcance de nuestra operación en destinos clave.

Como resultado de esta gestión, en 2025 alcanzamos un nivel de recomendación de 94 puntos, evidenciando un alto nivel de lealtad por parte de nuestros exploradores. Este resultado se sustenta en el monitoreo continuo de indicadores, el análisis sistemático de comentarios cualitativos y la implementación de acciones de mejora en coordinación con los equipos operativos.



94% de
recomendación
(NPPS)



13.336
encuestas
realizadas.

COMENTARIO DESTACADO

“Mashpi es uno de esos lugares raros donde la naturaleza habla con claridad y el Lodge sabe cuando escuchar. Ubicado en lo profundo del bosque nublado del Chocó ecuatoriano, Mashpi Lodge se integra de forma natural a su entorno, con paredes de vidrio que borran la línea entre la comodidad y la vida silvestre.

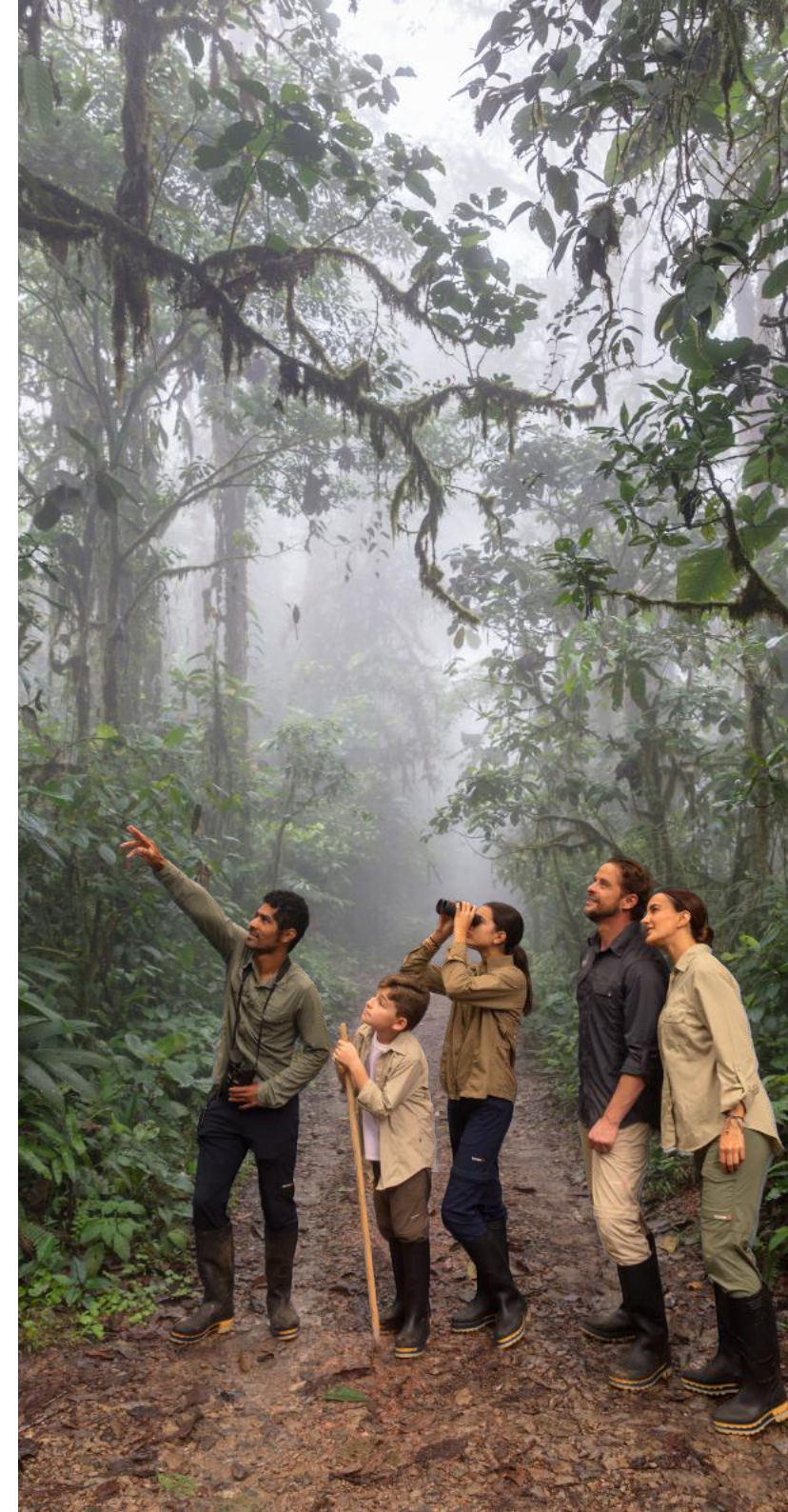
Los días, se llenan de momentos inolvidables: ranas de cristal junto a riachuelos, orquídeas y mariposas en el Life Center, y el silencio al deslizarse sobre el dosel en la góndola Dragonfly. Las noches cobran vida con ranas, insectos y movimientos invisibles en la oscuridad.

Lo que eleva aún más la experiencia es el equipo humano y el servicio extraordinario: cálido, intuitivo y profundamente conocedor liderado por nuestro guía excepcional, Santi, cuya pasión hizo que el bosque cobrar vida ante nosotros.

Las comidas excepcionales y cuidadosamente diseñadas (con presentaciones tipo panel que enriquecen la experiencia), cerraban cada día de manera perfecta, con Pamela atendiéndonos por nuestro nombre y recordando todas nuestras preferencias incluso antes de que las mencionáramos.

Mashpi no es solo una estadia; es un poderoso recordatorio de que la conservación, es la ciencia y el asombro pueden y deben existir juntos”.

Gary VonderHaar .- diciembre 2025



PREMIOS Y RECONOCIMIENTOS

Mensaje de la presidencia ejecutiva

Datos de la Organización

Estrategia de Sostenibilidad

Gobierno Corporativo

Talento Humano

Gestión de Seguridad y Salud Ocupacional

Clientes

Premios y Reconocimientos

Alianzas Estratégicas

GRI 416-1

Los reconocimientos obtenidos durante el periodo reportado reflejan el desempeño de nuestra gestión en ámbitos clave como sostenibilidad, conservación de ecosistemas, experiencia del huésped y relacionamiento con comunidades. Otorgados por organizaciones nacionales e internacionales, estos premios constituyen una validación externa de nuestras prácticas y estándares operativos.

En conjunto, evidencian la implementación consistente de nuestro enfoque de sostenibilidad a lo largo de nuestras operaciones, en línea con nuestra misión: crear con pasión experiencias que transforman la vida de nuestros exploradores y generan impacto positivo en las personas y el planeta. Asimismo, estos reconocimientos destacan el compromiso de nuestros colaboradores, quienes contribuyen diariamente a mantener la calidad y la excelencia en cada destino.

	
Empresa otorgante	Reconocimiento / Categoría
The MICHELIN Guide	1 Llave MICHELIN
Condé Nast Traveller	#15 Readers' Choice Awards - Hoteles en Sudamérica
World Culinary Awards	Ganador Mejor Restaurante de Hotel de Ecuador
COSAS	Ganador Bar - Coctelería y Mixología
SUMMUN	#12 Top 20 Mejores Restaurantes de Ecuador
SUMMUN	#6 Top 10 Cocina Ecuatoriana Contemporánea
Travel + Leisure	#5 Top 10 Hoteles de Ciudad de Centro y Sudamérica
TripAdvisor	Traveler's Choice

	
Empresa otorgante	Reconocimiento / Categoría
Condé Nast Traveler	#2 de los Resorts de Sudamérica
Magellan Awards	Plata Hospitalidad - Hotel de Lujo/Resort
World SPA Awards	Ganador Mejor Spa de Hotel de Ecuador
World Travel Awards	Ganador Mejor Resort Boutique de Ecuador
TripAdvisor	Traveler's Choice
SUMMUN	#3 Top 10 Mejores Restaurantes de Galápagos
World Sustainable Travel & Hospitality Awards	Finalista Empleador Sostenible Líder en el Mundo

PREMIOS Y RECONOCIMIENTOS

GRI 416-1

Mensaje de la
presidencia
ejecutiva

Datos de la
Organización

Estrategia de
Sostenibilidad

Gobierno
Corporativo

Talento
Humano

Gestión de
Seguridad y Salud
Ocupacional

Clientes

Premios y
Reconocimientos

Alianzas
Estratégicas

	
Empresa otorgante	Reconocimiento / Categoría
The MICHELIN Guide	2 Llaves MICHELIN
GreenWorking Global Award	Ganador Video ASOMEG
Condé Nast Traveller	Gold List 2025 Los Mejores Hoteles y Resorts del Mundo
Condé Nast Traveler	#4 Resorts de Sudamérica
Wanderlust	Travel Green List 2025 & Wandersleeps
Travel + Leisure	Top 500 Mejores Hoteles del Mundo
World Travel Awards	Ganador Hotel de Diseño Líder de Ecuador
World Sustainable Travel & Hospitality Awards	Finalista Hotel Sostenible o Proyecto Líder en el Mundo
TripAdvisor	Traveller's Choice Awards
Corresponsables	Finalista - Mejor Video Corporativo o Audiovisual
Primicias	#1 ODS 15: Vida de Ecosistemas Terrestres por proyecto <i>Magnolia mashpi</i>
Cosas	#1 Turismo: Lodges & Resorts
Ecuador Culinario	#1 Restaurantes y Hoteles
Ecuador Culinario - Chef del Año	Ganador Luis Cárdenas Chef Ejecutivo

	
Empresa otorgante	Reconocimiento / Categoría
LATA Excellence Awards	Ganador Mejor Lugar para Trabajar
Condé Nast Traveller	#1 Mejores Cruceros de Expedición
EKOS	#440 Top 1000 Empresas de Ecuador
VISTAZO	#400 Top 500 Empresas de Ecuador
Primicias	#3 ODS 4: Educación de Calidad por Proyecto de Educación a Bordo
SAMBITO	Círculo del Olivo
Ministerio de Gobierno	Sello Empresa Segura, Libre de Violencia y Discriminación Contra las Mujeres
Aspire Awards	Finalista Operador Turístico Especializado en Viajes de Lujo
Líder IT	#2 Darío León - Líder IT emergente
Líder IT	#3 Daniel Vallejo - Líder IT CIO

ALIANZAS ESTRATÉGICAS

Aliados estratégicos

GRI 2-2 / GRI 2-23 / GRI 2-24 / GRI 2-28 / GRI 2-29

A lo largo de su trayectoria, Metropolitan Touring ha construido una red sólida y diversa de aliados estratégicos que comparten su visión de excelencia, sostenibilidad e innovación en el turismo responsable. Estas alianzas han sido fundamentales para cumplir su propósito de generar valor compartido, tanto en los territorios donde opera como a lo largo de toda su cadena de valor.

Todo lo alcanzado hasta hoy —y lo que está por venir— es posible gracias al compromiso y trabajo conjunto con sus aliados estratégicos, quienes son pieza clave en la construcción de un futuro más sostenible y próspero para todos.

NUESTROS ALIADOS COMERCIALES

- Columbus Travel
- Alexander + Roberts
- APT Luxury Travel
- Trailfinders
- Abercrombie y Kent
- Tauck
- Gate 1 Travel
- Lindblad Expeditions
- Studiosus
- Hurtigruten Expeditions
- Adventure World
- Adventures By Disney
- Viva! Expeditions
- Backroads
- Jacada
- Kuoni
- MasterTour
- QueensBerry
- Stanford / Alumni
- UnCruise Adventures
- YPO

NUESTROS ALIADOS ESTRATÉGICOS



Mensaje de la
presidencia
ejecutiva

Datos de la
Organización

Estrategia de
Sostenibilidad

Gobierno
Corporativo

Talento
Humano

Gestión de
Seguridad y Salud
Ocupacional

Clientes

Premios y
Reconocimientos

Alianzas
Estratégicas

INDICE GRI

Declaración de uso

El Grupo de Turismo Metropolitan Touring ha desarrollado este Informe de Sostenibilidad en referencia con los Estándares GRI para el periodo comprendido entre el 01 de enero de 2025 y el 31 de diciembre de 2025.

GRI 1 usado

GRI 1: Fundamentos 2021

ESTÁNDAR GRI	CONTENIDO		UBICACIÓN	OMISIÓN
Contenidos Generales				
GRI 2	2-1	<i>Detalles de la organización</i>	2, 4, 5	-
	2-2	<i>Entidades incluidas en los informes de sostenibilidad de la organización</i>	2, 4, 7	-
	2-3	<i>Periodo de reporte, frecuencia y punto de contacto</i>	2	-
	2-4	<i>Reexpresión de la información</i>	2	-
	2-5	<i>Verificación externa</i>	2	-
	2-6	<i>Actividades, cadena de valor y otras relaciones comerciales</i>	7, 18	-
	2-7	<i>Empleados</i>	31, 36, 37, 38	-
	2-8	<i>Trabajadores que no son empleados</i>	36, 37, 38	-
	2-9	<i>Estructura y composición de la gobernanza</i>	33, 34	-
	2-10	<i>Nominación y selección del máximo órgano de gobierno</i>	33, 34	-
	2-11	<i>Presidente del máximo órgano de gobierno</i>	33	-
	2-12	<i>Función del máximo órgano de gobierno en la supervisión de la gestión de impactos</i>	34	-
	2-13	<i>Delegación de responsabilidad para la gestión de impactos</i>	34	-
	2-14	<i>Función del máximo órgano de gobierno en la elaboración de informes de sostenibilidad</i>	13, 14, 33, 34	-

INDICE GRI (2)

GRI 2	2-15	Conflictos de interés	35	-
	2-16	Comunicación de preocupaciones críticas	35	-
	2-17	Conocimiento colectivo del máximo órgano de gobierno	34	-
	2-18	Evaluación del desempeño del máximo órgano de gobierno	34	-
	2-19	Políticas de remuneración	Omisión	Por confidencialidad y protección de información sensible, la organización ha decidido no divulgar esta información.
	2-20	Proceso para determinar la remuneración	37	-
	2-21	Ratio de compensación total anual	Omisión	Por confidencialidad y protección de información sensible, la organización ha decidido no divulgar el ratio de compensación total anual.
	2-22	Declaración sobre la estrategia de desarrollo sostenible	1, 9, 11, 12, 13, 14	-
	2-23	Compromiso de política	9, 15, 18, 20, 31, 35	-
	2-24	Incorporación de compromisos de política	7, 9, 35	-
	2-25	Procesos para remediar impactos negativos	34, 35	-
	2-26	Mecanismos para solicitar asesoramiento y plantear inquietudes	35	-
	2-27	Cumplimiento de legislación y normativas	35	-
	2-28	Afiliación a asociaciones	47	-
2-29	Enfoque de participación de grupos de interés	10, 26, 27	-	

INDICE GRI (3)

	2-30	<i>Acuerdos de negociación colectiva</i>	Omisión	La organización no reporta acuerdos de negociación colectiva en sus trabajadores.
Temas Materiales				
GRI 3	3-1	<i>Proceso para determinar temas materiales</i>	8	-
	3-2	<i>Lista de temas materiales</i>	8	-
	3-3	<i>Gestión de los temas materiales</i>	8	
Estándares temáticos				
GRI 200: Estándares temáticos económicos				
GRI 201: <i>Desempeño Económico</i>	201-1	<i>Valor económico directo generado y distribuido.</i>	18	-
	201-2	<i>Implicaciones financieras y otros riesgos y oportunidades derivados del cambio climático</i>	35	
	201-3	<i>Obligaciones del plan de beneficios definidos y otros planes de jubilación</i>	35,41	-
	201-4	<i>Ayuda del Gobierno</i>	<i>Omisión</i>	<i>Durante el período del informe, la organización no recibió ninguna forma de asistencia financiera significativa por parte de entidades gubernamentales</i>
GRI 203: <i>Impactos económicos indirectos</i>	203-1	<i>Inversiones en infraestructura y servicios apoyados</i>	18, 29	
	203-2	<i>Impactos económicos indirectos significativos</i>	18	
GRI 204: <i>Cadena de Suministro</i>	204-1	<i>Proporción de gasto en proveedores locales.</i>	18	

INDICE GRI (4)

GRI 205: Anticorrupción	205-1	Operaciones evaluadas para riesgos relacionados con la corrupción.	35	-
	205-2	Comunicación y formación sobre políticas y procedimientos anticorrupción.	35	
	205-3	Casos de corrupción confirmados y medidas tomadas.	35	-
GRI 206: Prácticas anticompetitivas	206-1	Acciones jurídicas relacionadas con la competencia desleal y las prácticas monopólicas y contra la libre competencia	35	
GRI 300: Estándares temáticos ambientales				
GRI 301: Materiales	301-1	Materiales utilizados por peso o volumen.	28	
	301-2	Insumos reciclados.	28, 29	
	301-3	Productos reutilizados y materiales de envasado.	28, 29	
GRI 302: Energía	302-1	Consumo energético dentro de la organización.	20	
	302-2	Consumo de energía fuera de la organización	No aplica	No hay consumo fuera de la organización
	302-3	Intensidad energética.	20	
	302-4	Reducción del consumo energético.	20	
	302-5	Reducción de los requerimientos energéticos de productos y servicios.	20	

INDICE GRI (5)

GRI 303: <i>Agua y efluentes</i>	303-1	<i>Interacción con el agua como recurso compartido</i>	30	
	303-2	<i>Gestión de los impactos relacionados con el vertido de agua</i>	30	
	303-3	<i>Extracción de agua</i>	Omisión	<i>Durante el periodo de reporte no se presenta esta información.</i>
	303-4	<i>Vertido de agua</i>	30	
	303-5	<i>Consumo de agua</i>	Omisión	<i>Durante el periodo de reporte no se presenta esta información completa.</i>
GRI 304: <i>Biodiversidad</i>	304-1	<i>Sitios operacionales en propiedad, arrendados o gestionados ubicados dentro de o junto a áreas protegidas o zonas de gran valor para la biodiversidad fuera de áreas protegidas</i>	23, 24, 26, 27	
	304-2	<i>Impactos significativos de las actividades, productos y servicios en la biodiversidad</i>	23, 24, 26, 27	
	304-3	<i>Hábitats protegidos o restaurados.</i>	23, 24, 26, 27	
	304-4	<i>Especies que aparecen en la Lista Roja de la IUCN y en listados nacionales de conservación cuyos hábitats se encuentren en áreas afectadas por las operaciones</i>	23, 24, 26, 27	
GRI 305: <i>Emisiones</i>	305-1	<i>Emisiones directas de GEI (alcance 1)</i>	20, 21, 22, 23	
	305-2	<i>Emisiones indirectas de GEI al generar energía (alcance 2).</i>	20, 21, 22, 23	
	305-3	<i>Otras emisiones indirectas de GEI (alcance 3)</i>	20, 21, 22, 23	
	305-4	<i>Intensidad de las emisiones de GEI</i>	20, 21, 22, 23	
	305-5	<i>Reducción de las emisiones de GEI</i>	20, 22, 23	
GRI 307: <i>Cumplimiento ambiental</i>	307-1	<i>Cumplimiento de la legislación y normativa ambiental</i>	35	
GRI 308: <i>Evaluación ambiental de proveedores</i>	308-1	<i>Nuevos proveedores que han pasado filtros de selección de acuerdo con criterios ambientales</i>	18, 35	
	308-2	<i>Impactos ambientales negativos en la cadena de suministro y medidas tomadas</i>	35	

INDICE GRI (6)

GRI 400: Estándares sociales- asociados a los pilares de sostenibilidad				
GRI 401: Empleo	401-1	Contrataciones de nuevos empleados y rotación de personal.	31, 36, 38, 39, 41, 42	
	401-2	Prestaciones para los empleados a tiempo completo que no se dan a los empleados a tiempo parcial o temporales.	36, 37, 38, 39, 41, 42	
	401-3	Permiso parental.	35, 36, 41, 42	
GRI 402: Relación empresa	402-1	Plazos de aviso mínimo sobre cambios operacionales	7	
GRI 403: Salud y seguridad en el trabajo	403-1	Sistema de gestión de la salud y la seguridad en el trabajo	36, 43	
	403-2	Identificación de peligros, evaluación de riesgos e investigación de incidentes.	36, 43	
	403-3	Servicios de salud en el trabajo.	36, 43	
	403-4	Participación de los trabajadores, consultas y comunicación sobre salud y seguridad en el trabajo.	36, 43	
	403-5	Formación de trabajadores sobre salud y seguridad en el trabajo.	36, 43	
	403-6	Fomento de la salud de los trabajadores.	36, 43	
	403-7	Prevención y mitigación de los impactos en la salud y la seguridad de los trabajadores directamente vinculados con las relaciones comerciales.	36, 43	
	403-8	Cobertura del sistema de gestión de la salud y la seguridad en el trabajo	43	
	403-9	Lesiones por accidente laboral.	43	
	403-10	Dolencias y enfermedades laborales	43	
GRI 404: Formación y enseñanza	404-1	Media de horas de formación al año por empleado.	15, 36, 41, 42	-
	404-2	Programas para mejorar las aptitudes de los empleados y programas de ayuda a la transición.	36, 37, 41, 42	-
	404-3	Porcentaje de empleados que reciben evaluaciones periódicas del desempeño y desarrollo profesional.	Omisión	Estamos implementando un sistema estandarizado de gestión del desempeño. Como el proceso aún no cubre a todos nuestros colaboradores, no es

INDICE GRI (7)

GRI 405: <i>Diversidad e igualdad de oportunidades</i>	405-1	<i>Diversidad de órganos de gobierno y empleados</i>	31, 36, 38	
	405-2	<i>Ratio entre el salario básico y la remuneración de mujeres y de hombres</i>	Omisión	<i>Por temas de confidencialidad no se puede compartir esta información</i>
GRI 412: <i>Evaluación de Derechos Humanos</i>	412-1	<i>Operaciones sometidas a revisiones o evaluaciones de impacto sobre los derechos humanos</i>	35	-
	412-2	<i>Formación de empleados en políticas o procedimientos sobre derechos humanos</i>	35, 36	-
	412-3	<i>Acuerdos y contratos de inversión significativos con cláusulas sobre derechos humanos o sometidos a evaluación de derechos humanos</i>	43	-
GRI 413: <i>Comunidades locales</i>	413-1	<i>Operaciones con participación de la comunidad local, evaluaciones del impacto y programas de desarrollo.</i>	15, 18, 24, 26, 27, 31, 35, 36	
	413-2	<i>Operaciones con impactos negativos significativos –reales o potenciales– en las comunidades locales.</i>	15, 18	
GRI 414: <i>Evaluación social de proveedores</i>	414-1	<i>Nuevos proveedores que han pasado filtros de selección de acuerdo con criterios sociales</i>	18, 35	
	414-2	<i>Impactos sociales negativos en la cadena de suministro y medidas tomadas</i>	35	
GRI 416: <i>Salud y seguridad de los clientes</i>	416-1	<i>Evaluación de los impactos de las categorías de productos y servicios en la salud y la seguridad</i>	44, 45, 46	-
	416-2	<i>Casos de incumplimiento relativos a los impactos de las categorías de productos y servicios en la salud y la seguridad</i>	Omisión	<i>No se identificaron casos de incumplimiento ni se recibieron sanciones relativas a los impactos en la salud y la seguridad de nuestros productos durante este período.</i>
GRI 417: <i>Marketing</i>	417-1	<i>Requerimientos para la información y el etiquetado de productos y servicios.</i>	7, 44	
	417-2	<i>Casos de incumplimiento relacionados con la información y el etiquetado de productos y servicios.</i>	35	-
	417-3	<i>Casos de incumplimiento relacionados con comunicaciones de marketing.</i>	35	-
GRI 418: <i>Privacidad del cliente</i>	418-1	<i>Reclamaciones fundamentadas relativas a violaciones de la privacidad del cliente y pérdida de datos del cliente.</i>	35	-